



ENDURANCE 4 ENDURANCE 5

ЭЛЛИПТИЧЕСКИЙ ТРЕНАЖЕР ИНСТРУКЦИЯ ПО ЭКСПЛУАТАЦИИ

СБОРКА

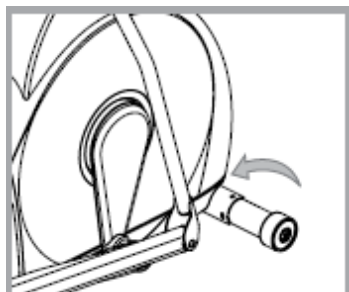
Есть несколько моментов во время сборки, которым должно быть уделено особое внимание. Очень важно правильно следовать инструкциям по сборке и убедиться, что все части хорошо закреплены. Если не соблюдаются инструкции по сборке, то некоторые части рамы орбитрека могут быть не полностью закреплены и могут впоследствии отсоединиться или вызывать посторонние шумы. Чтобы предотвратить повреждение орбитрека, необходимо сначала изучить инструкции по сборке, а затем все шаги должны быть выполнены правильно.

Перед началом, найдите серийный номер Вашего орбитрека, который расположен на белом стикере на передней стабилизирующей трубе, и впишите его в табличку, приведенную ниже:

ВВЕДИТЕ СЕРИЙНЫЙ НОМЕР И МОДЕЛЬ В ТАБЛО, ПРИВЕДЕННОЕ НИЖЕ:

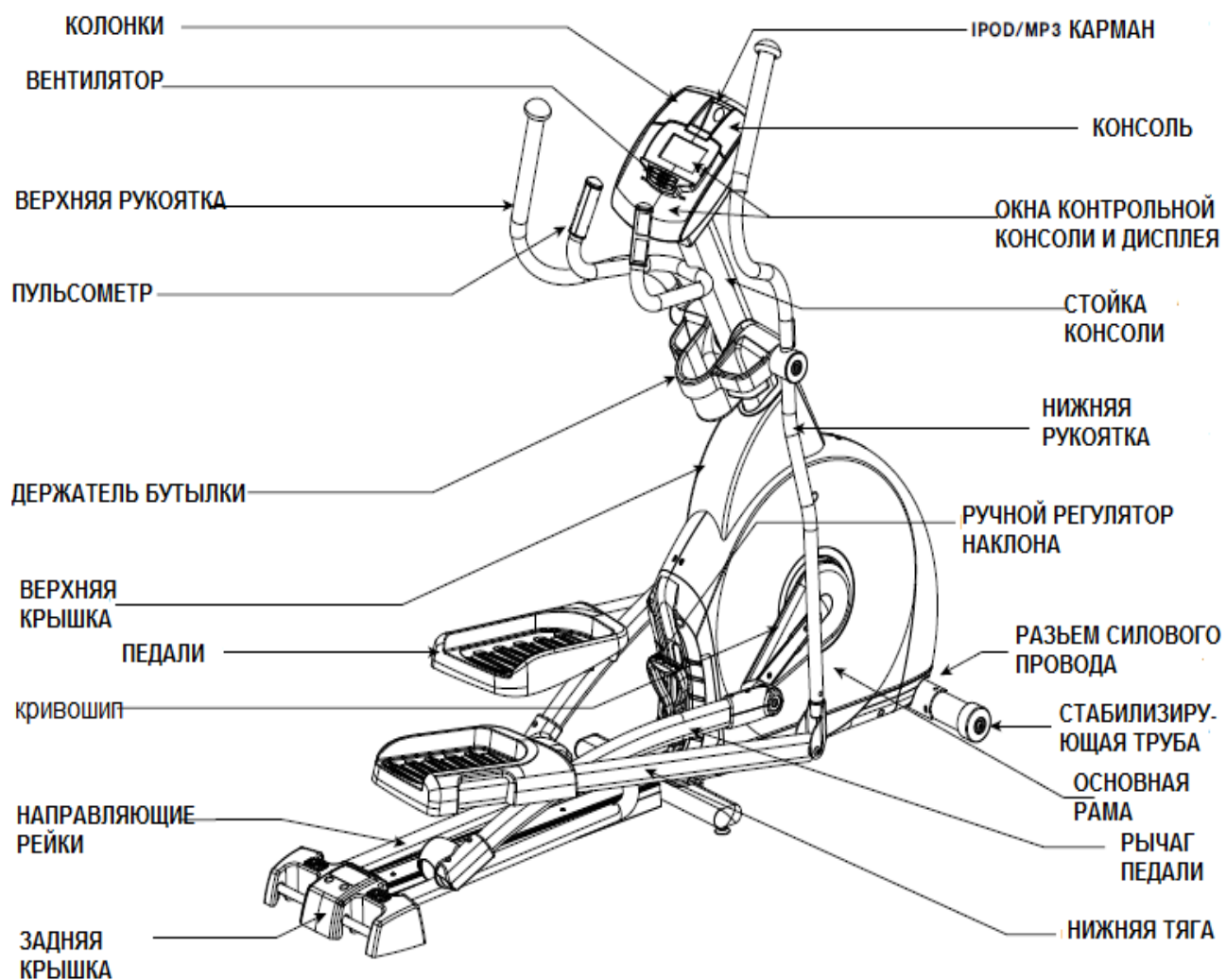
SERIAL NUMBER:	
EP	<input type="text"/>
MODEL NAME: HORIZON	<input type="text"/> ELLIPTICAL

Расположение серийного номера:

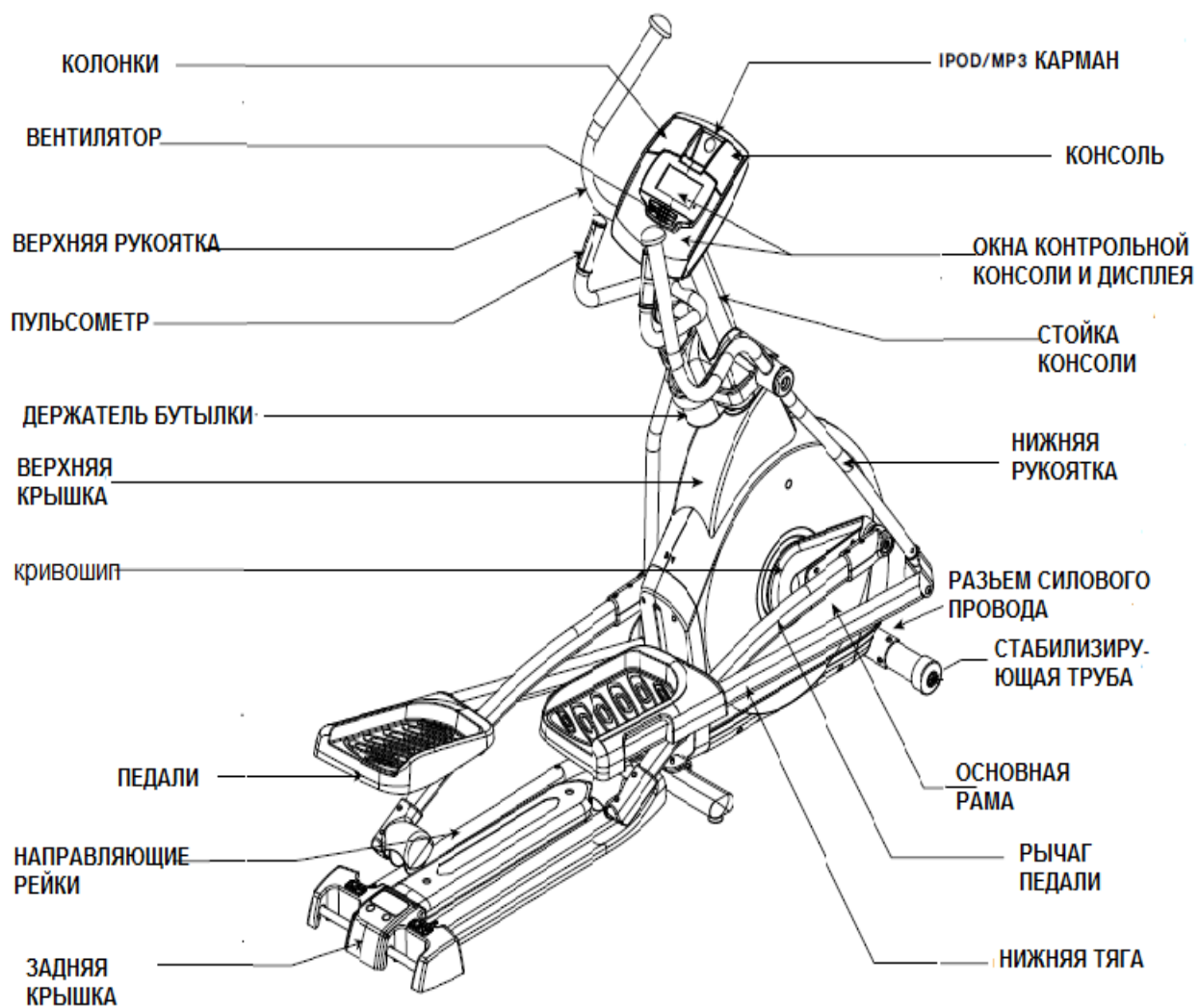


* Ссылайтесь на серийный номер и модель орбитрека, когда обращаетесь за сервисом.

ENDURANCE 4



ENDURANCE 5



ПЕРЕЧЕНЬ ИНСТРУМЕНТОВ:

8 мм L-образная отвертка

5 мм L-образная отвертка

13/15 мм плоский ключ

КОМПЛЕКТУЮЩИЕ:

1 Стабилизирующая труба

1 Комплект направляющих реек

2 Рычаги педалей

1 Ручной регулятор наклона (только для модели Endurance 4)

2 Нижние рукоятки

2 Верхние рукоятки

2 Заглушки рукояток

2 Рычаги нижних тяг с педалями

1 Верхняя крышка (2 части)

1 Стойка консоли

1 Консоль

2 Крышки рукояток

1 Держатель бутылки

1 Задняя крышка

1 Провод аудио адаптера

1 Силовой провод

1 Набор инструментов

РАСПАКОВКА

Распаковывайте тренажер в месте, где он будет использоваться. Поместите короб с орбитреком на ровную плоскую поверхность. Рекомендуется использовать защитное покрытие на пол. Никогда не открывайте короб, если он лежит на боку.

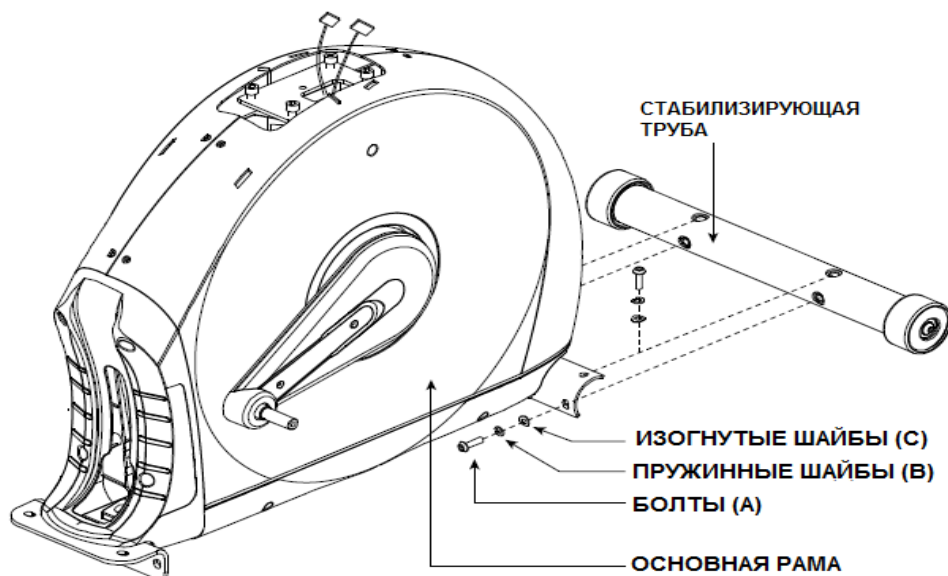
ПРИМЕЧАНИЕ: Во время каждого шага сборки убеждайтесь, что все гайки и болты расположены на своих местах и частично вкручены перед полным затягивание любого болта.

ПРИМЕЧАНИЕ: Небольшое применение смазки может помочь в установке метизов. Любая смазка, такая как литиевая смазка для велосипедов, рекомендуется.

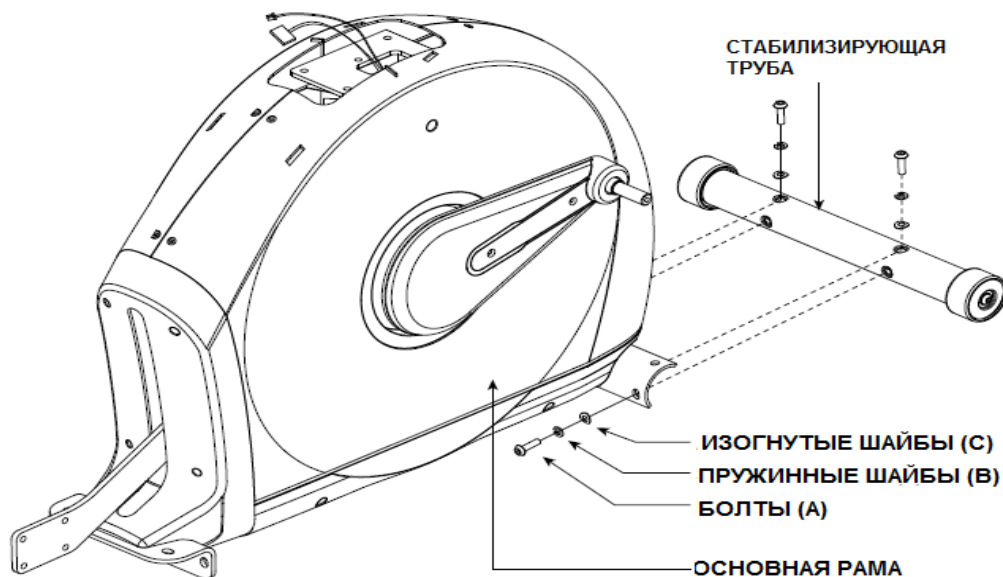
ПРИМЕЧАНИЕ: Сборку тренажера рекомендуется производить двум человекам.

Шаг 1.

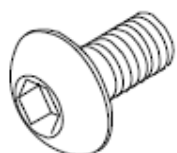
ENDURANCE 4



ENDURANCE 5



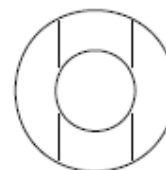
МЕТИЗЫ ДЛЯ ШАГА 1



БОЛТ (А)
30 mm
4 ШТ.



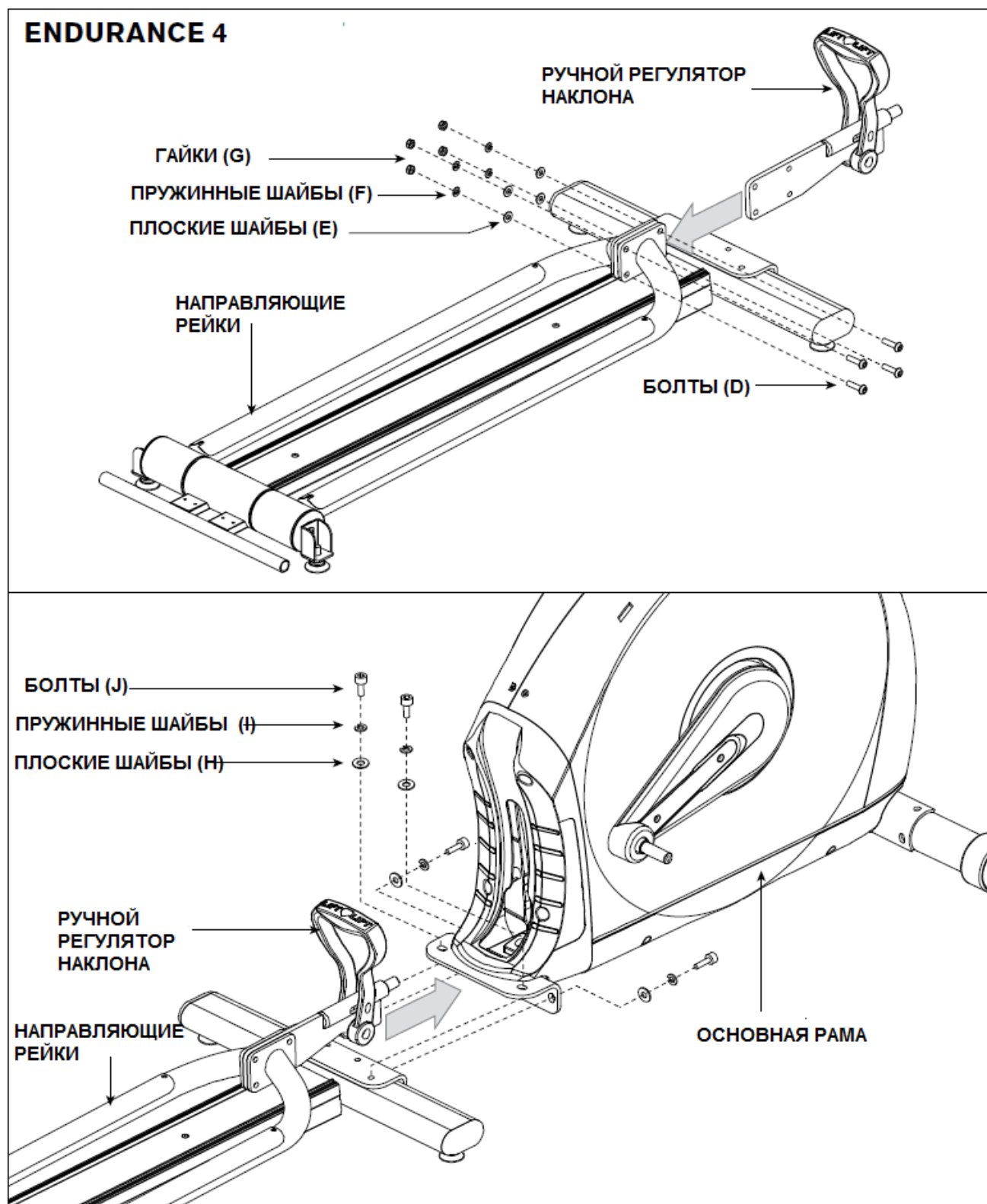
ПРУЖИННАЯ ШАЙБА (В)
15 mm
4 ШТ.



ИЗОГНУТАЯ ШАЙБА (С)
17 mm
4 ШТ.

- А** Откройте набор метизов для шага 1.
- В** Приложите стабилизирующую трубу к основной раме при помощи 2 болтов (а), 2 пружинных шайб (b) и 2 изогнутых шайб (С) с каждой стороны.

Шаг 2 для ENDURANCE 4



МЕТИЗЫ ДЛЯ ШАГА 2



* Этот шаг только для модели ENDURANCE 4.

A Откройте набор метизов для шага 2.

B Прикрепите рычаг ручной регулировки наклона к направляющей рейке при помощи 4 болтов (D), 4 плоских шайб (E), 4 пружинных шайб (F) и 4 гаек (G).

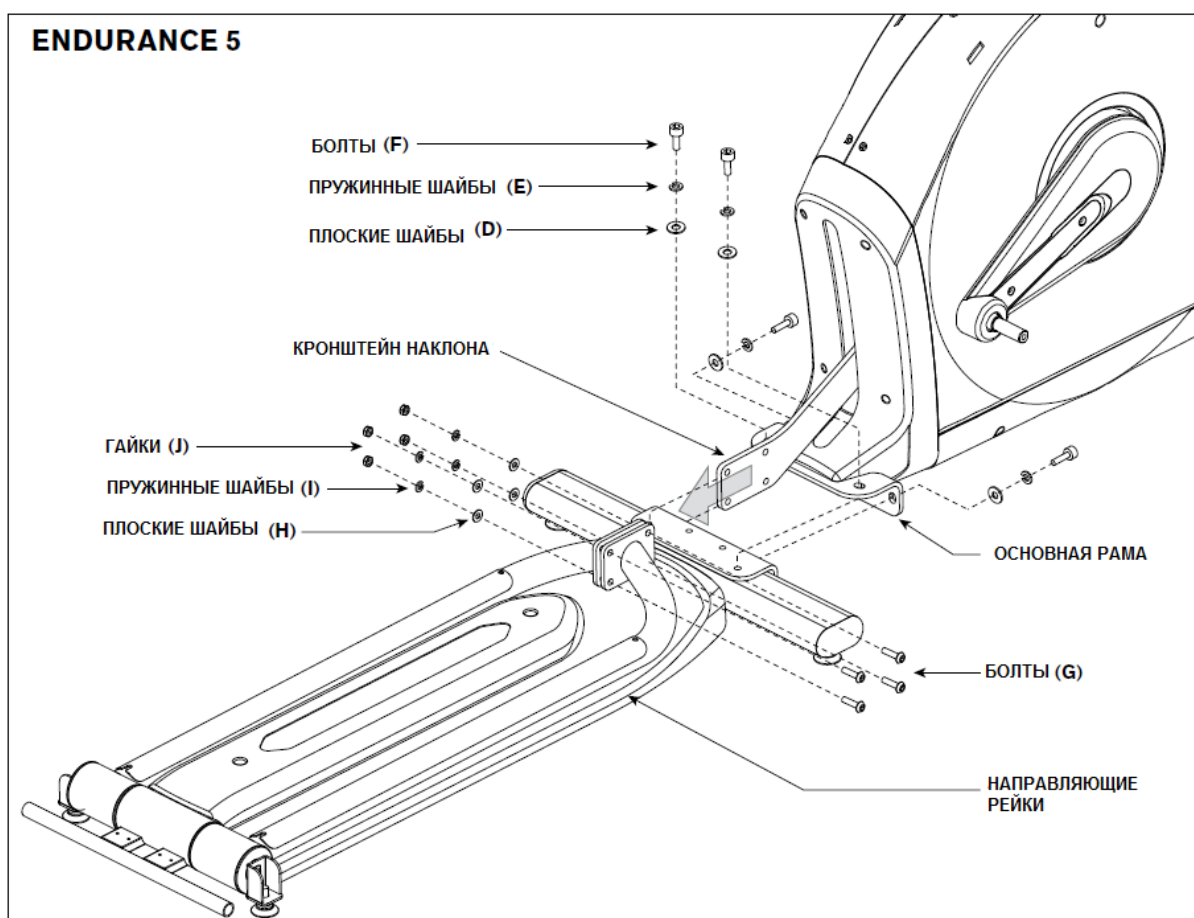
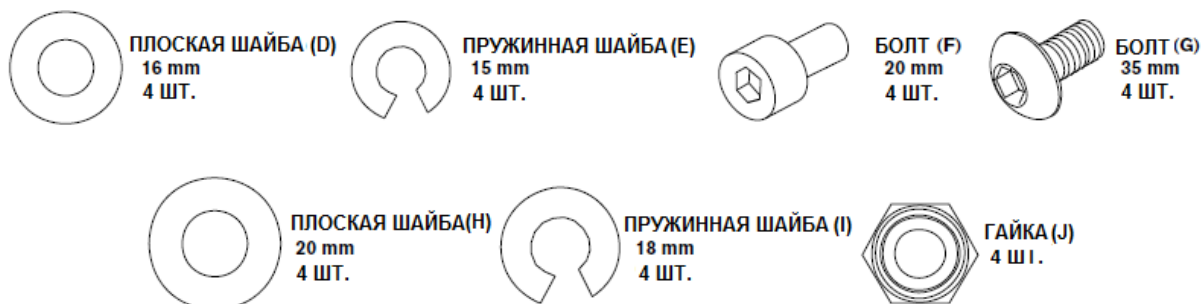
C Положите направляющие рейки относительно основной рамы, как показано на рисунке.

D Поднимите рычаг ручной регулировки наклона и поместите его в одном из отверстий внутри основной рамы.

E Присоедините направляющие рейки к основной раме при помощи 4 болтов (J), 4 плоских шайб (H) и 4 пружинных шайб (I).

Шаг 2 для ENDURANCE 5

МЕТИЗЫ ДЛЯ ШАГА 2



* Этот шаг только для модели ENDURANCE 5.

А Откройте набор метизов для шага 2.

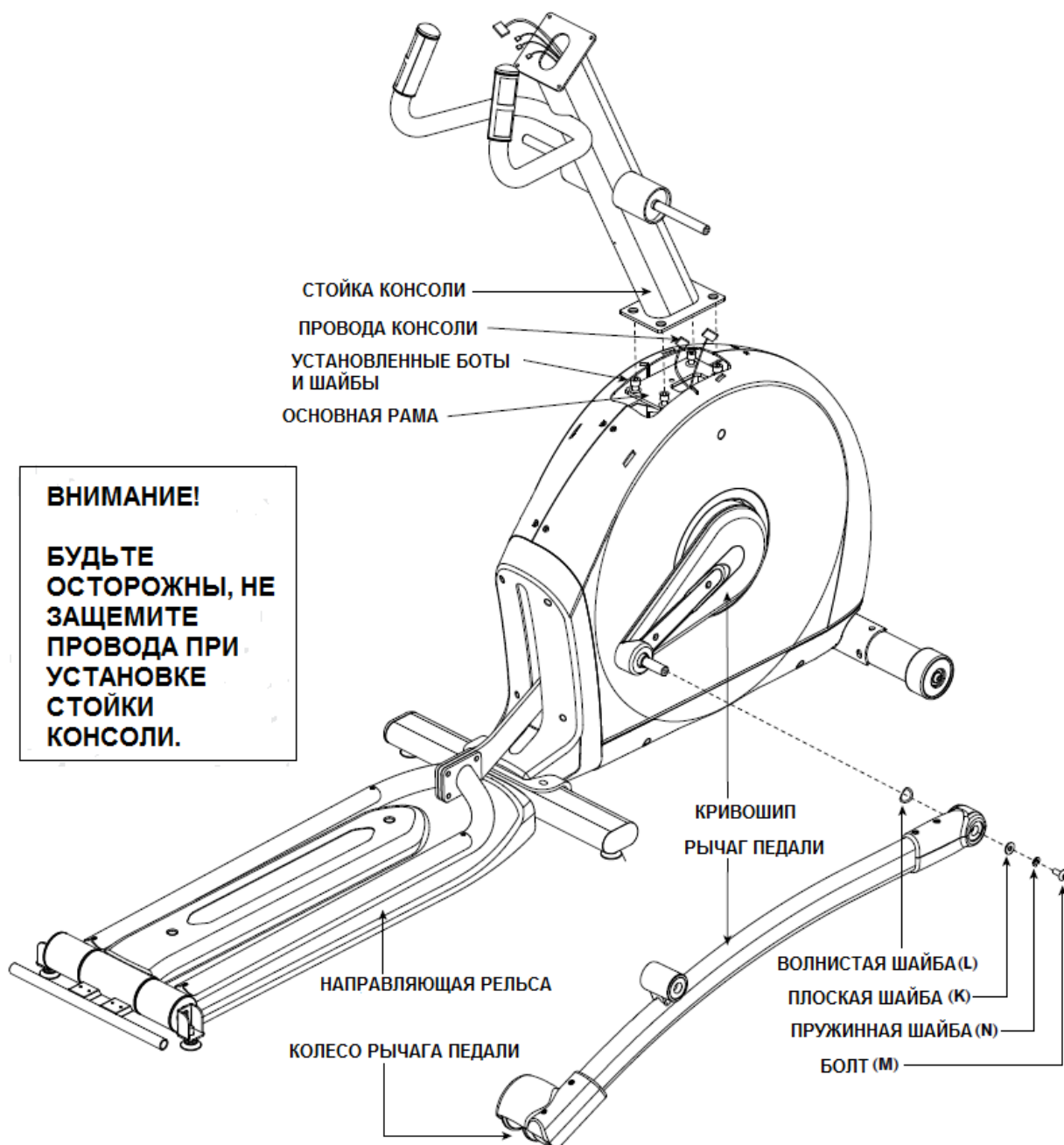
В Присоедините направляющие рейки к основной раме при помощи 4 болтов (F), 4 пружинных шайб (e) и 4 плоских шайб (D).

С Присоедините направляющие рейки к кронштейну наклона при помощи 4 болтов (G), 4 плоских шайб (H) и 4 пружинных шайб (I) и 4 гаек (J).

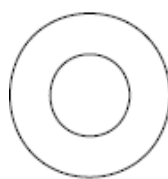
ВНИМАНИЕ: Вам может понадобиться вытянуть кронштейн наклона из основной рамы, чтобы соединить направляющие рейки с этим кронштейном.

Шаг 3.

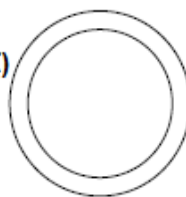
ENDURANCE 5



МЕТИЗЫ ДЛ Я Ш А Г А 3



ПЛОСКАЯ ШАЙБА (К)
20 mm
2 ШТ.



ВОЛНИСТАЯ ШАЙБА (L)
22.5 mm
2 ШТ.



БОЛТ (М)
20 mm
2 ШТ.



ПРУЖИННАЯ ШАЙБА (N)
15 mm
2 ШТ.

А Откройте набор метизов для шага 3.

В Осторожно протяните провод консоли через стойку консоли, используя зажим-закрутку, расположенный внутри стойки консоли.

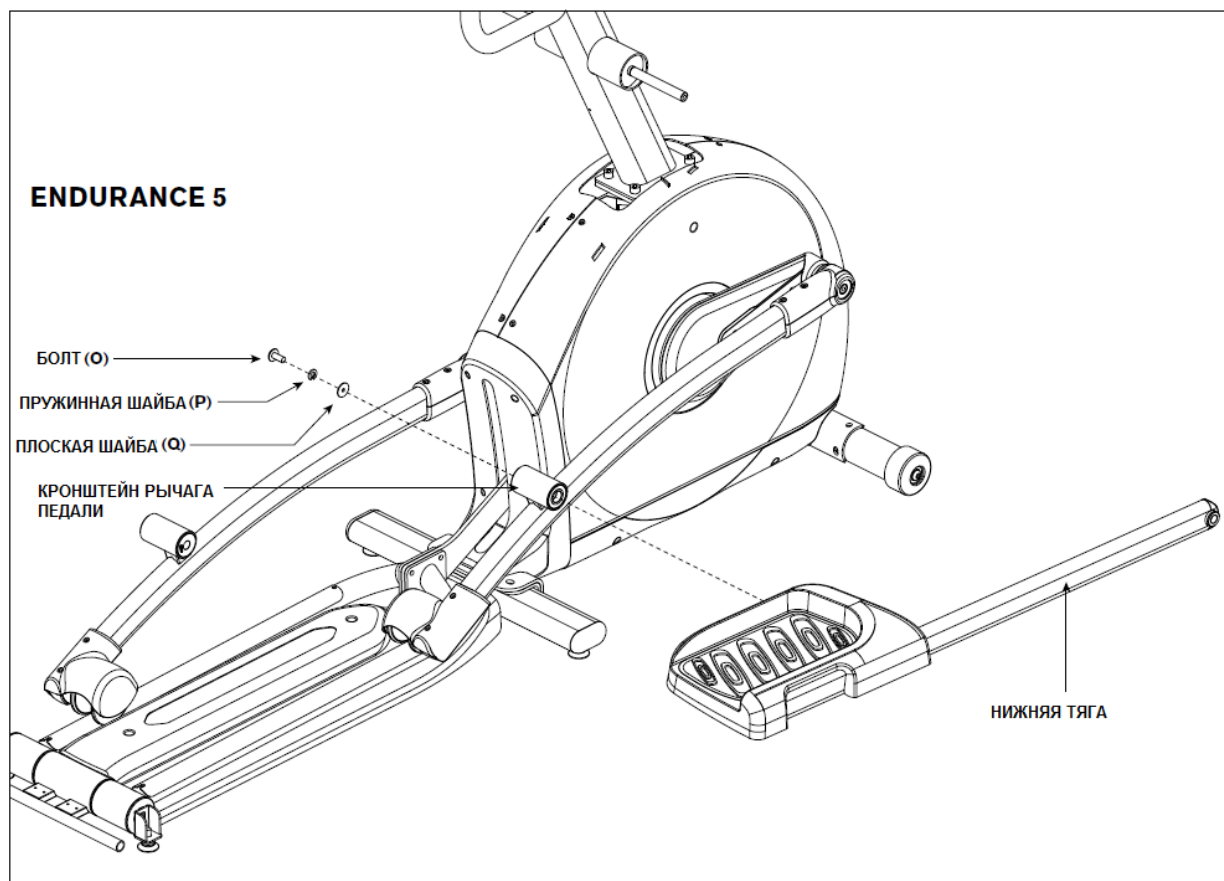
С Присоедините консоль к стойке консоли, используя установленные болты и шайбы.

Д Наденьте волнистую шайбу (L) на кривошип, а затем рычаг педали, как показано на рисунке. Поместите колесо рычага педали на направляющей рейке.

Е присоедините рычаг педали к кривошипу используя 1 плоскую шайбу (k), 1 пружинную шайбу(N) и 1 болт (M).

Ф Повторите шаги D–E с другой стороны орбитрека.

Шаг 4.



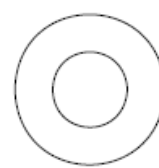
МЕТИЗЫ ДЛЯ ШАГА 4



БОЛТ (O)
20 mm
2 ШТ.



ПРУЖИННАЯ ШАЙБА (P)
15.4 mm
2 ШТ.



ПЛОСКАЯ ШАЙБА (Q)
20 mm
2 ШТ.

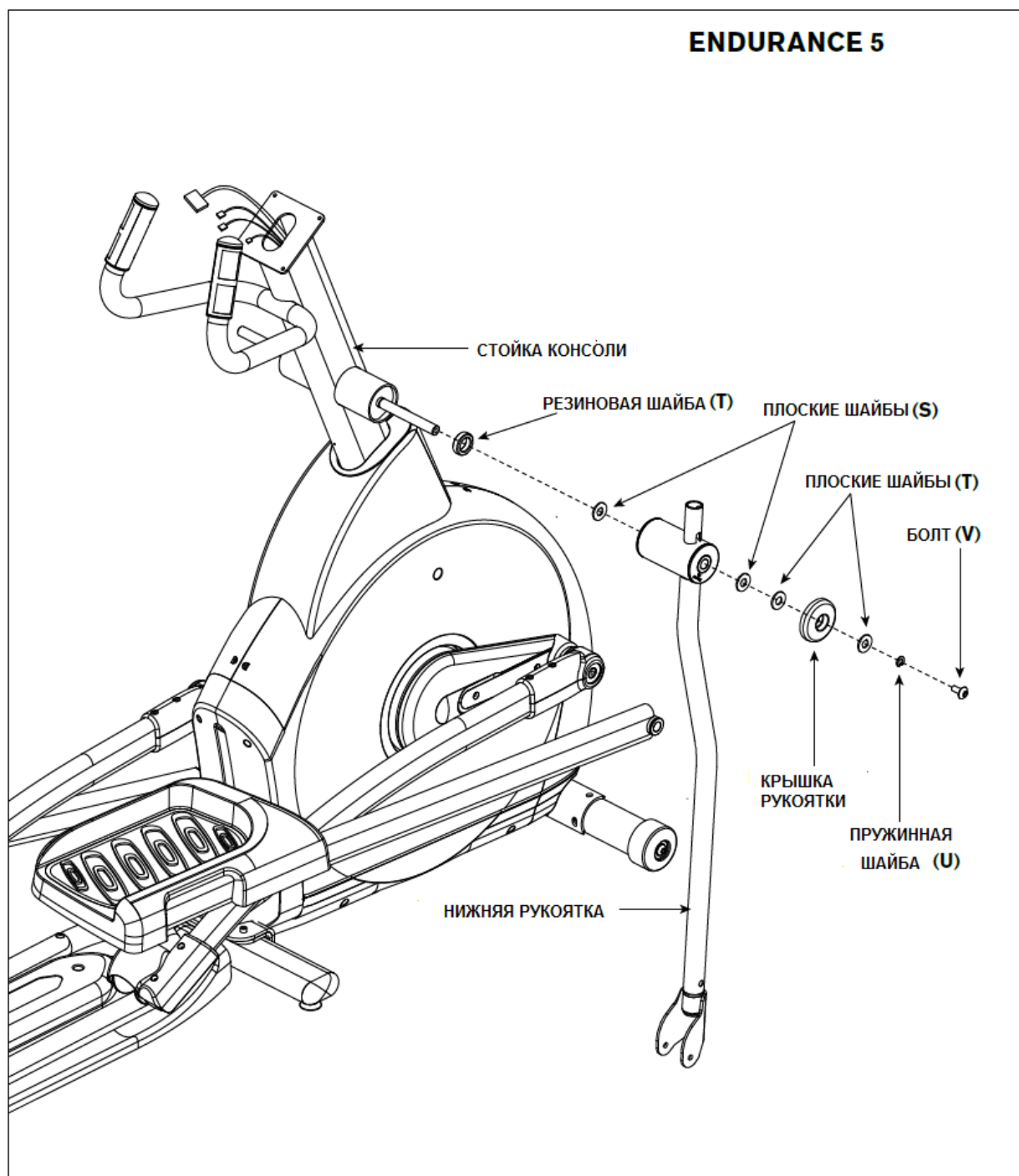
A Откройте набор метизов для шага 4.

B Наденьте нижнюю тягу на кронштейн рычага педали.

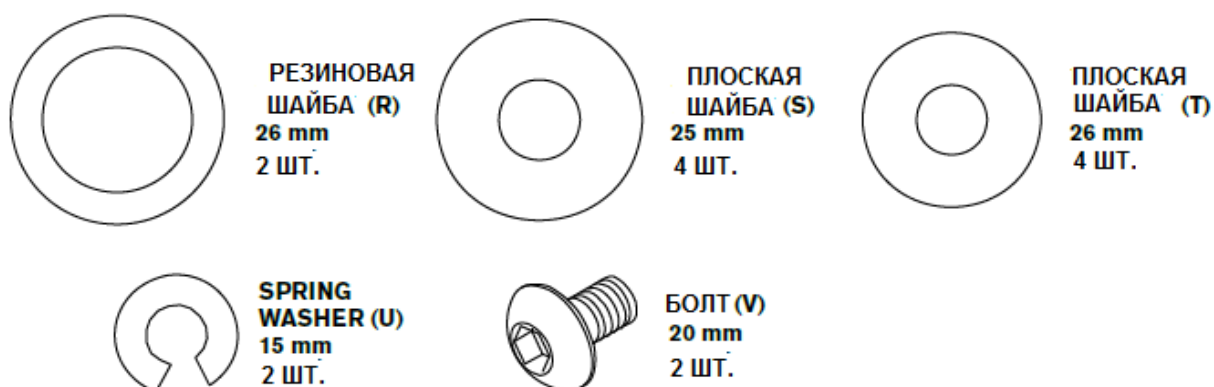
C Закрепите нижнюю тягу на кронштейне рычага педали при помощи 1 плоской шайбы (q), 1 пружинной шайбы (p) и 1 болта (o).

D Повторите шаги B–D с другой стороны орбитрека.

Шаг 5.



УПАКОВКА МЕТИЗОВ 5



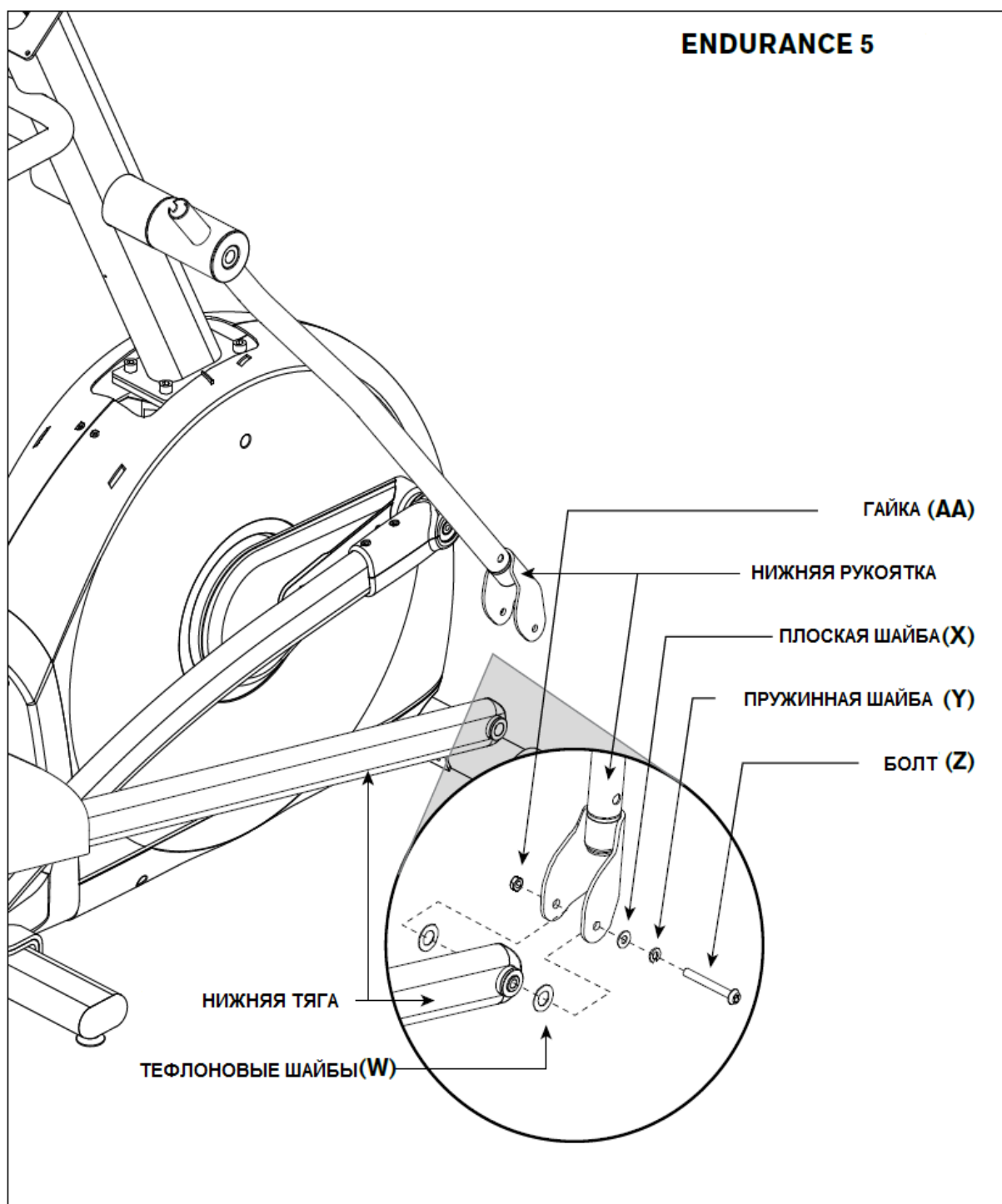
A Откройте набор метизов для шага 5.

B Наденьте 1 резиновую шайбу (R) и 1 плоскую шайбу (S) на стойку консоли.

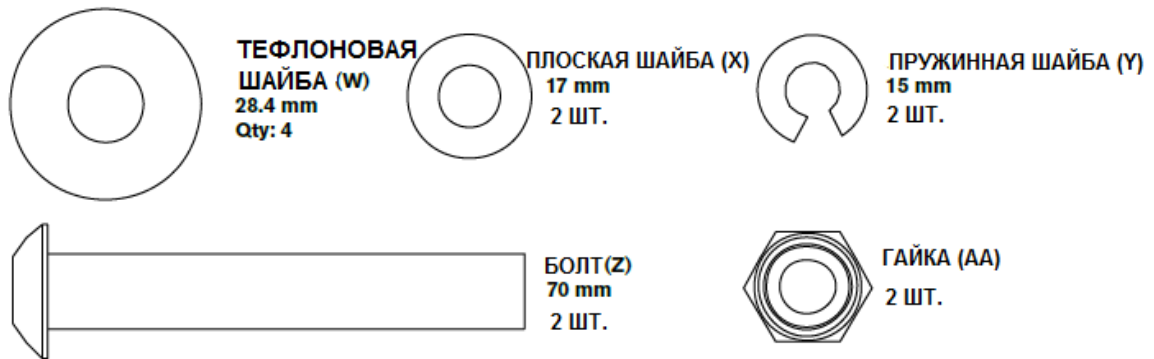
C Наденьте нижнюю рукоятку на стойку консоли и закрепите, используя 1 плоскую шайбу (S), 1 плоскую шайбу (T), 1 заглушку рукоятки, 1 плоскую шайбу (T), 1 пружинную шайбу (U) и 1 болт (V).

D Повторите шаги B–C с другой стороны орбитрека.

Шаг 6.



УПАКОВКА МЕТИЗОВ 6



A Откройте набор метизов для шага 6.

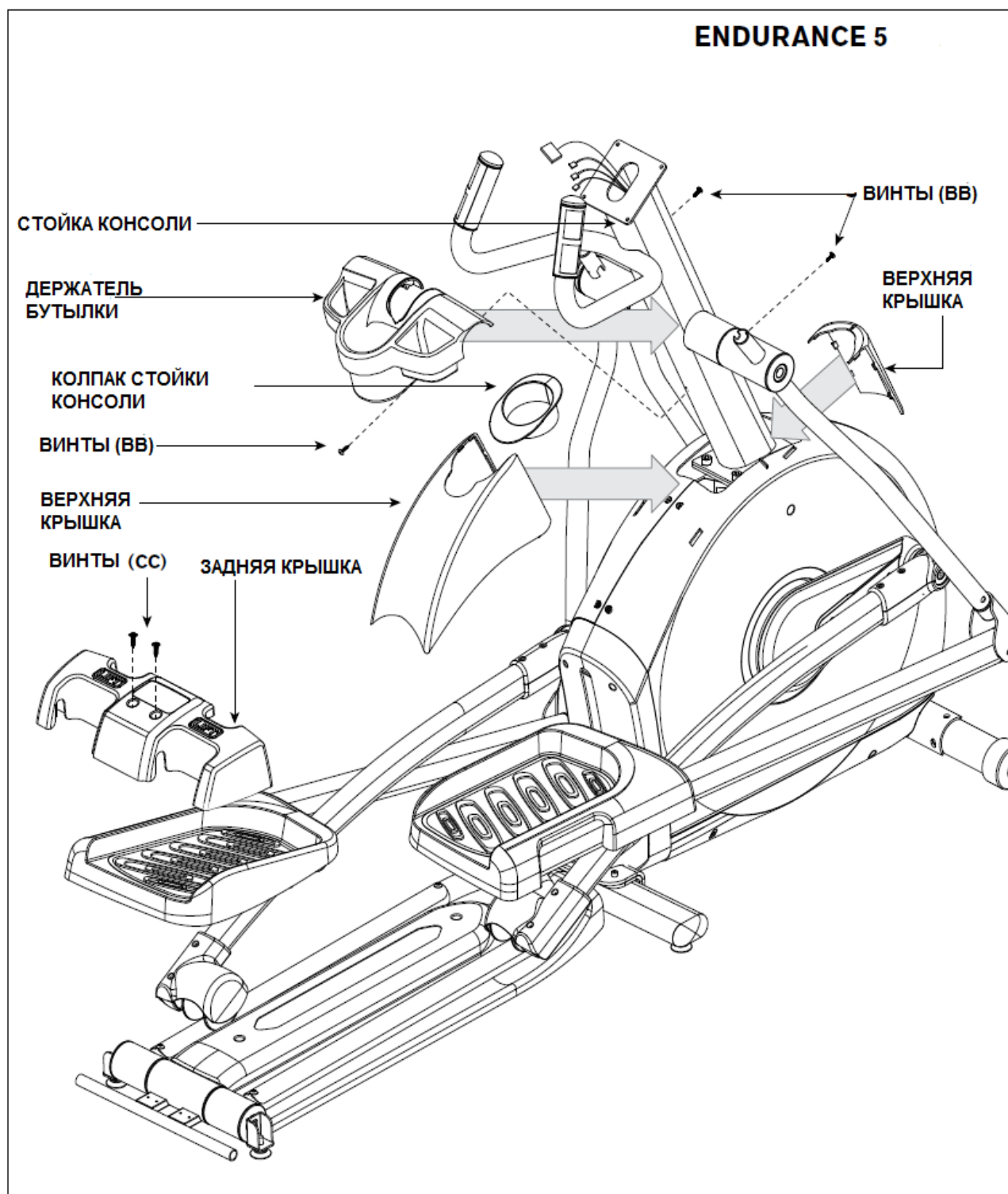
B Выровняйте конец рычага нижней тяги относительно нижнего конца нижней рукоятки.

C Поместите тефлоновые шайбы (W) с двух сторон рычага нижней тяги. Придерживая тефлоновые шайбы (W), вставьте рычаг нижней тяги в нижнюю рукоятку.

D Закрепите соединение при помощи 1 плоской шайбы (X), 1 пружинной шайбы (Y), 1 болта (Z) и закрепите 1 гайкой (AA).

E Повторите шаги B–D с другой стороны орбитрека.

Шаг 7.



УПАКОВКА МЕТИЗОВ 7



ВИНТЫ (ВВ)

12 mm

3 ШТ.



ВИНТЫ (СС)

15 mm

2 ШТ.

A Откройте набор метизов для шага 7.

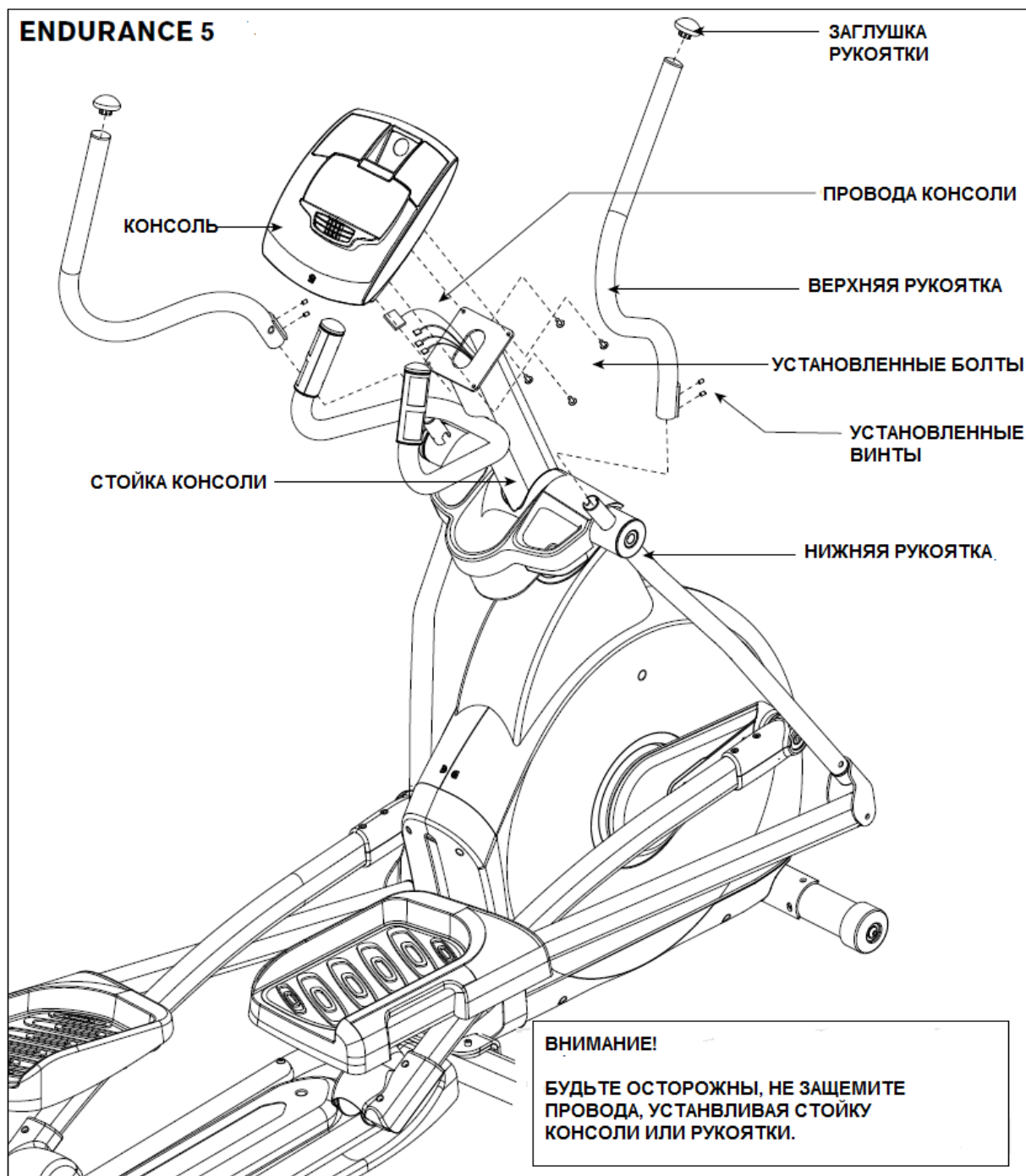
B Установите две части верхней крышки на стойке консоли и закрепите на месте. S

C Вставьте колпак стойки консоли поверх верхней крышки и закрепите на месте.

D Вставьте держатель бутылки на стойку консоли и закрепите при помощи 3 винтов (ВВ).

E Вставьте заднюю крышку на заднюю опору и закрепите при помощи 2 винтов (СС).

Шаг 8.



ВНИМАНИЕ: На этом этапе метизы не используются.

А Присоедините провод к консоли.

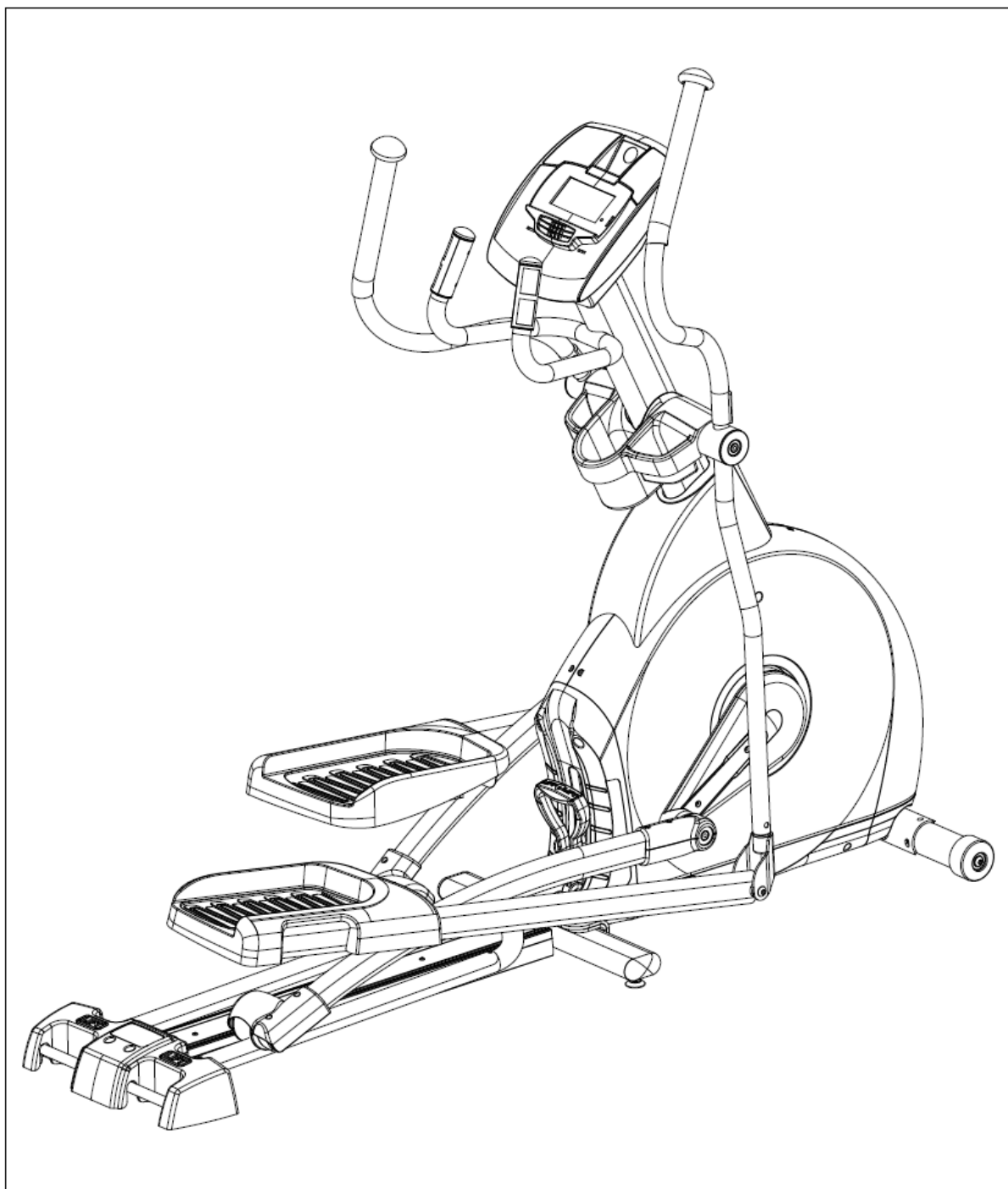
В Аккуратно уложите провода в стойку консоли перед присоединением консоли. Присоедините консоль к стойке, используя 4 установленных болта.

С Вставьте заглушки в рукоятки.

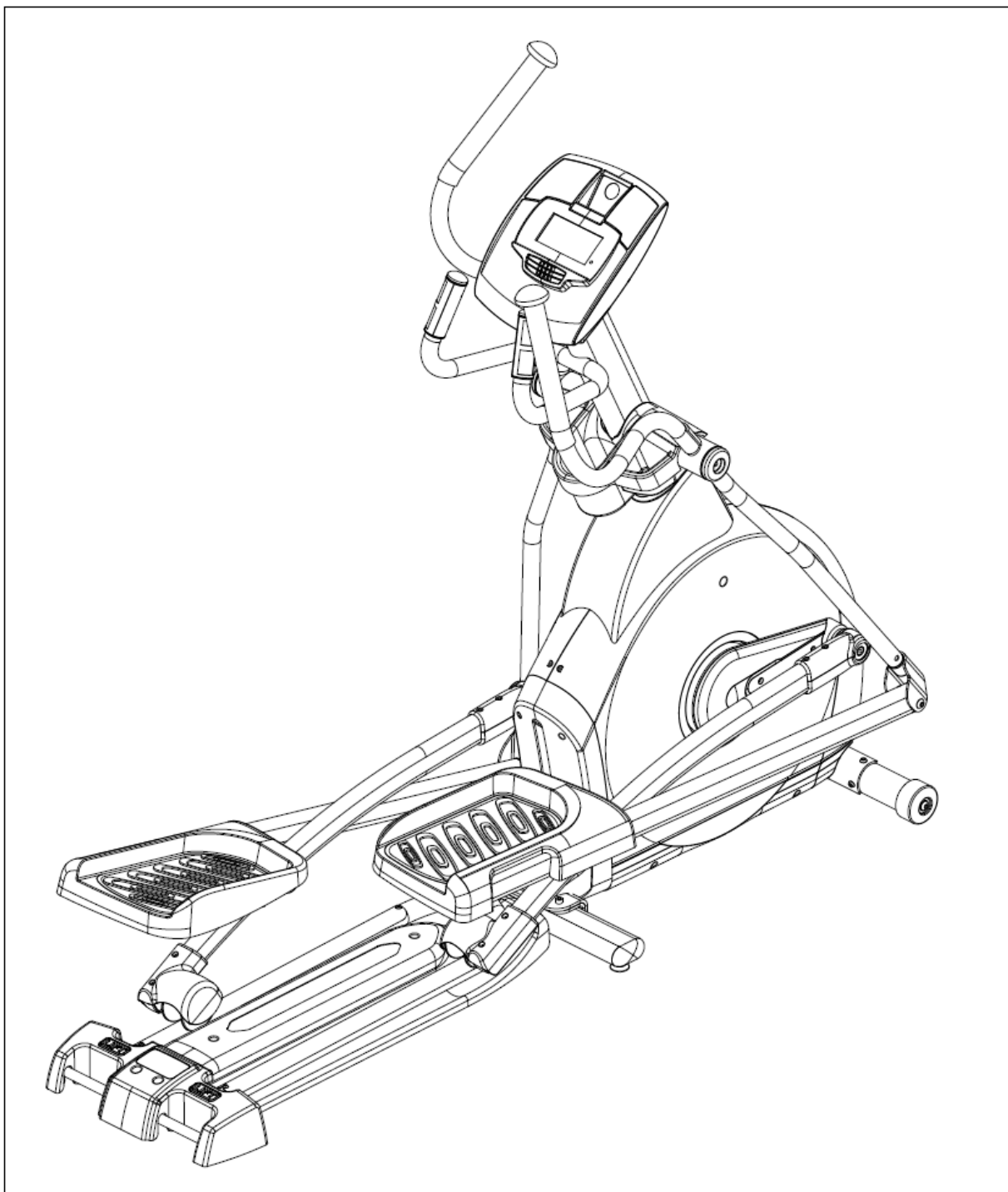
Д Вставьте верхние рукоятки в нижние, убедившись, что соединение выполнено полностью. Закрепите верхние рукоятки на нижних, используя установленные винты.

Е Повторите шаги С-Д с другой стороны.

**ТРЕНАЖЕР В СОБРАННОМ ВИДЕ
ENDURANCE 4**

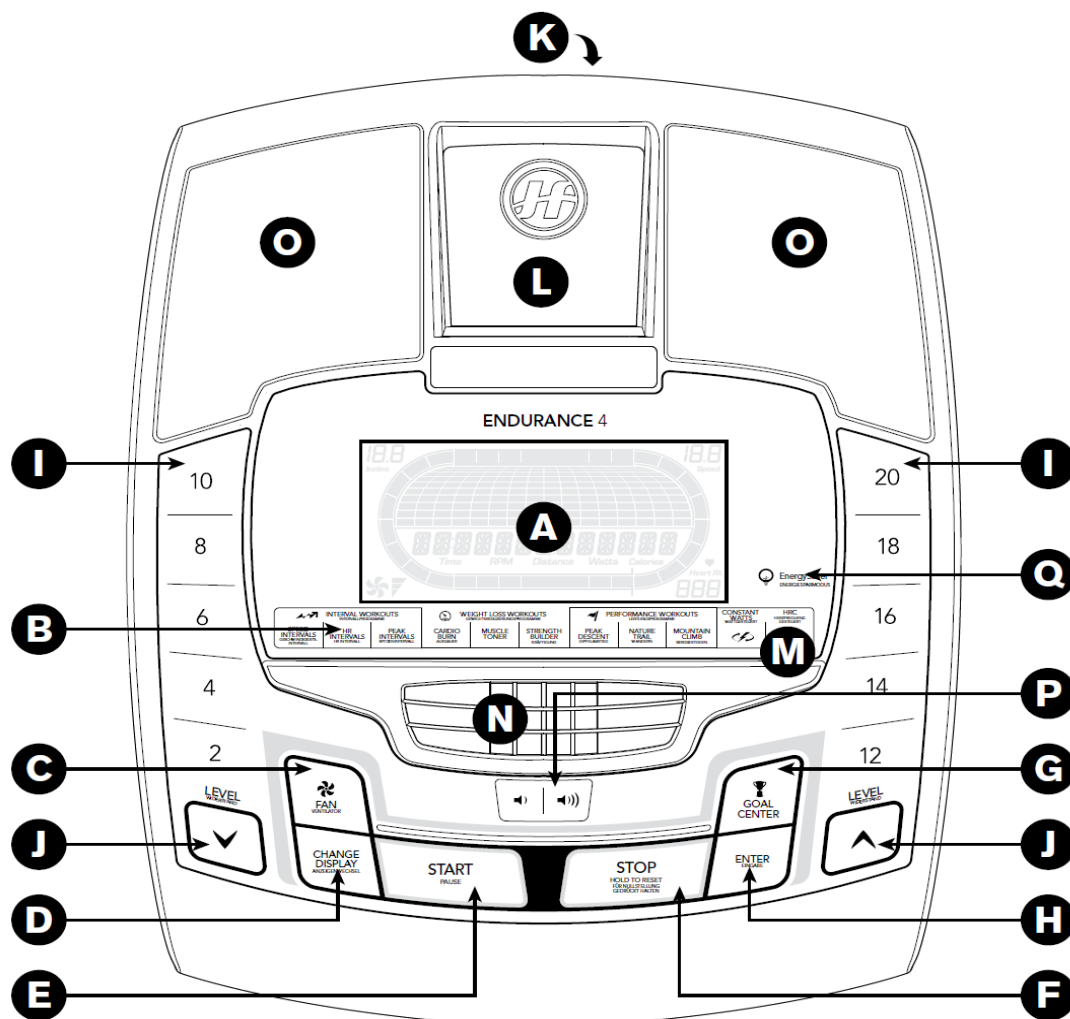


ENDURANCE 5



ИСПОЛЬЗОВАНИЕ ТРЕНАЖЕРА

КОНСОЛЬ ENDURANCE 4



Внимание: Сделана тонкая защитная пленка из прозрачного пластика на консоли, которая должна быть удалена перед использованием.

A) Окна LCD дисплея: time (время), distance (расстояние), calories (калории), watts (ватты), RPM, speed (скорость), resistance level (уровень нагрузки), heart rate (частота пульса), и fan (фен).

B) Programs (Программы) : нажмите, чтобы выбрать тренировку.

C) Кнопка Fan: каждым нажатием кнопки вентилятор работает с интенсивностью от low (низкая) к medium (средняя) к high (высокая) и выключается.

D) Change display (сменить дисплей): нажмите, чтобы изменить представление дисплея во время тренировки.

E) Start (Старт): нажмите, чтобы начать тренировку или восстановить тренировку после паузы.

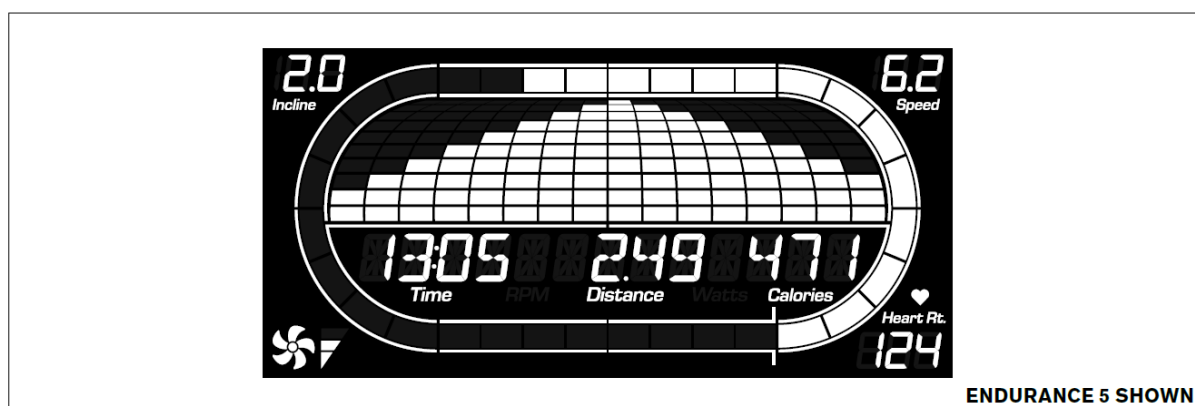
F) Stop (Стоп): нажмите, чтобы остановить/завершить тренировку. Удерживайте 3 секунды, чтобы очистить показания дисплея

G) Goal center : нажмите, чтобы задать или просмотреть цель Вашей тренировки. Смотрите стр. ___ для более детальной информации.

H) Enter (Ввод) : используется для подтверждения выбора.

- А) Окна LCD дисплея:** time (время), distance (расстояние), calories (калории), watts (ватты), RPM, incline (наклон), speed (скорость), resistance level (уровень нагрузки), heart rate (частота пульса), и fan (фен).
- В) Programs (Программы) :** нажмите, чтобы выбрать тренировку.
- С) Кнопки Custom 1 & 2 (Пользователь 1 и 2):** нажмите, чтобы выбрать Программу custom 1 (пользователь 1) или custom 2 (пользователь 2).
- Д) Кнопка Fan:** каждым нажатием кнопки вентилятор работает с интенсивностью от low (низкая) к medium (средняя) к high (высокая) и выключается.
- Е) Change display (сменить дисплей):** нажмите, чтобы изменить представление дисплея во время тренировки.
- Ф) Start (Старт):** нажмите, чтобы начать тренировку или восстановить тренировку после паузы.
- Г) Stop (Стоп):** нажмите, чтобы остановить/завершить тренировку. Удерживайте 3 секунды, чтобы очистить показания дисплея.
- Н) Кнопки громкости :** регулируют громкость колонок.
- И) Goal center :** нажмите, чтобы задать или просмотреть цель Вашей тренировки. Смотрите стр. ____ для более детальной информации.
- Ж) Enter (Ввод) :** используется для подтверждения выбора.
- К) Incline (Наклон) :** используется для регулировки уровня наклона.
- Л) LEVEL(Уровень) :** используется для регулировки уровня нагрузки.
- М) Кнопки быстрой регулировки наклона:** используются для более быстрого выбора желаемого уровня наклона.
- Н) Быстрые кнопки уровня:** используются для более быстрого выбора желаемого уровня нагрузки.
- О) Аудио разъем :** вставьте Ваш CD / MP3 плеер в консоль, используя аудио кабель адаптера.
- Р) Карман для MP3 плеера :** используется для хранения Вашего MP3 плеера во время тренировки.
- Q) Подставка для чтения :** держит материалы для чтения
- Р) Вентилятор :** вентилятор для использования во время тренировки.
- С) Колонки :** музыка играет через эти колонки, когда Ваш CD / MP3 плеер подсоединен к консоли.
- Т) Индикатор экономии энергии:** Отображается, когда тренажер находится в режиме Energy Saver .

ОКНА ДИСПЛЕЯ



- **TIME (ВРЕМЯ):** Показывается в минутах: секундах. Просмотр оставшегося времени или времени Вашей тренировки.

- **DISTANCE (РАССТОЯНИЕ):** Показывается в милях или километрах. Отображает расстояние, пройденное за время тренировки или оставшееся расстояние тренировки.
- **CALORIES (КАЛОРИИ):** Общее количество израсходованных калорий или количество калорий, которое осталось израсходовать за время тренировки.
- **RPM:** Обороты в минуту.
- **Watts:** Отображает текущую выходящую мощность.
- **SPEED (СКОРОСТЬ):** Отображается в милях/час или км/час. Показывает, как быстро двигаются педали.
- **HEART RATE (HR) (ЧАСТОТА ПУЛЬСА):** Отображается в ударах в минуту BPM (beats per minute). Используется для мониторинга Вашей частоты пульса (отображается, когда используются обе рукоятки с пульсометрами либо беспроводной датчик пульса (датчик Полара).
- **Level (Уровень):** Показывает текущий уровень нагрузки.
- **INCLINE (НАКЛОН) (только для модели ENDURANCE 5):** Показывается в процентах. Будет отображаться в верхнем левом углу окна.
- **TRACK (ТРЕК):** Показывает продвижение вокруг симулированного трека. Сегменты загораются после того, как каждые 12,5 м пройдены. Один круг вокруг трека - 400 м (1/4 мили).
- **Fan (Вентилятор):** Показывает, когда вентилятор включен и с какой интенсивностью он работает.

НАЧАЛО ТРЕНИРОВКИ

- 1) Проверьте и убедитесь, что рядом ничто не мешает движению орбитрека.
- 2) Вставьте силовой провод в розетку и включите орбитрек в положение ON. (Выключатель расположен внизу спереди орбитрека).
ПРИМЕЧАНИЕ: Некоторые орбитреки могут не иметь выключателя и включаться сразу после подключения к сети.
- 3) Выберите пользователя user 1, user 2 или guest (гость), используя , и нажмите кнопку enter.
- 4) Выберите WEIGHT(ВЕС), используя , и нажмите enter .

А) БЫСТРЫЙ СТАРТ

Просто нажмите кнопку START , чтобы начать тренировку. Время будет отсчитываться от 0:00, уровень нагрузки будет равен 1. Только для модели Endurance 5:
Предустановленный уровень наклона будет 0%. OR...

В) ВЫБОР ПРОГРАММ

- 1) Нажмите кнопку program, чтобы выбрать тренировку.
- 2) Установите время тренировки, используя , и нажмите кнопку ENTER.
- 3) Установите уровень нагрузки, используя , и нажмите кнопку ENTER.
- 4) Нажмите кнопку START, чтобы начать тренировку.

ПРИМЕЧАНИЕ: Вы можете регулировать уровень нагрузки во время тренировки.

С) ЗАВЕРШЕНИЕ ТРЕНИРОВКИ.

Когда Ваша тренировка завершена, монитор покажет надпись 'FINSHED' и раздастся звуковой сигнал. Вся информация о тренировке будет отображаться на экране на протяжении 30 сек, а потом произойдет сброс.

ИЗМЕНЕНИЕ ВАШЕЙ ПРОГРАММЫ ВО ВРЕМЯ ТРЕНИРОВКИ

В любой момент во время Вашей тренировки (за исключением программ HR INTERVALS & HRC), нажмите кнопку program, чтобы выбрать новую программу. Нажмите кнопку ENTER, и новая тренировка начнется с первого сегмента. Вся статистика тренировки продлится.

ПРИМЕЧАНИЕ: Если Вы случайно нажмете кнопку program во время тренировки, не нажимайте никакую другую кнопку, и текущая тренировка не сменится.

Сбросить информацию на консоли.

Удерживайте кнопку stop на протяжении 3 секунд.

Очистить текущий выбор.

Чтобы очистить выбор текущей программы или экран, удерживайте кнопку stop на протяжении 3 секунд.

ИНФОРМАЦИЯ О ПРОГРАММАХ.

Ручная программа: Регулируйте Ваш уровень нагрузки вручную во время тренировки.

ИНТЕРВАЛЬНЫЕ ТРЕНИРОВКИ

ИНТЕРВАЛЫ СКОРОСТИ: Повышает Вашу силу, скорость и выносливость путем увеличения или уменьшения нагрузки во время тренировки, чтобы вовлечь Ваше сердце и другие мышцы. Сегменты повторяются каждые 30 и 90 секунд.

ИНТЕРВАЛЫ СКОРОСТИ																				
Сегмент	Разогрев				Программные сегменты - ПОВТОРЕНИЕ												Охлаждение			
Секунды	60	60	60	60	30	90	90	30	30	90	30	90	90	30	30	90	60	60	60	60
Уровень	1	2	3	4	5	6	7	8	9	10	11	12	13	14	15	16	17	18	19	20
1	1	1	1	1	3	1	1	3	3	1	3	1	1	3	3	1	1	1	1	1
2	1	1	1	2	3	1	1	3	3	1	3	1	1	3	3	1	2	1	1	1
3	1	1	1	2	4	2	2	4	4	2	4	2	2	4	4	2	2	1	1	1
4	1	1	1	3	4	2	2	4	4	2	4	2	2	4	4	2	3	1	1	1
5	1	2	3	3	5	3	3	5	5	3	5	3	3	5	5	3	3	3	2	1
6	1	2	3	4	5	3	3	5	5	3	5	3	3	5	5	3	4	3	2	1
7	1	2	3	4	6	4	4	6	6	4	6	4	4	6	6	4	4	3	2	1
8	1	2	3	5	6	4	4	6	6	4	6	4	4	6	6	4	5	3	2	1
9	2	2	3	5	7	5	5	7	7	5	7	5	5	7	7	5	5	3	2	2
10	2	2	4	6	7	5	5	7	7	5	7	5	5	7	7	5	6	4	2	2

ИНТЕРВАЛЫ ЧАСТОТЫ ПУЛЬСА: Автоматически регулирует уровни нагрузки в рабочих интервалах и интервалах отдыха, чтобы поддерживать желаемую частоту пульса. Идеально подходит для интенсивной тренировки с восстановительными сегментами. Тренировка основана на целевом времени.

- 1) Установите время рабочего интервала WORK, используя , и нажмите ENTER.
- 2) Установите целевую частоту пульса для рабочего интервала WORK, используя , и нажмите ENTER.
- 3) Установите время интервала отдыха REST, используя , и нажмите ENTER.
- 4) Установите целевую частоту пульса для интервала отдыха REST, используя , и нажмите ENTER.
- 5) Установите общее время тренировки TOTAL WORKOUT TIME, используя , и нажмите START, чтобы начать.

Сегменты	Разогрев	Рабочий интервал	Интервал отдыха	Охлаждение	
Время	4:00	Время рабочих интервалов и интервалов отдыха задаются пользователем и повторяются до стадии Охлаждение.		2:00 мин	2:00 мин
Нагрузка	1 или выбранная пользователем	Нагрузка задается пользователем для рабочих интервалов и интервалов отдыха.		½ текущей нагрузки	1

ПРИМЕЧАНИЯ:

- Большое матричное LCD окно отображает Вашу частоту пульса во время тренировки. Средний ряд представляет вашу целевую частоту пульса (THR) и другие ряды +/-5 сердечных сокращений. Если Вы работаете ниже Вашей целевой частоты пульса, то LCD ниже среднего ряда загорится. Если Вы превышаете целевую частоту пульса, то LCD выше среднего ряда загорится. Ваша текущая частота пульса представлена мигающей колонкой, и окно обновляет ее каждые 5 секунд.
- В данную программу включен 4минутный разогрев с уровнем нагрузки 1 или выбранным пользователем.

- После 4 минут, уровень нагрузки будет автоматически регулироваться , чтобы привести Вашу частоту пульса к заданному значению (+/- 5 ударов).
- Если частота пульса не определилась, то уровень нагрузки меняться не будет.
- Если ваша частота пульса превышает заданную на 25 ударов, то программа замедлит движение.

ПИКОВЫЕ ИНТЕРВАЛЫ : Повышает Вашу силу, скорость и выносливость путем увеличения или уменьшения нагрузки во время тренировки, чтобы вовлечь Ваше сердце и другие мышцы. Сегменты повторяются каждые 30 и 60 секунд.

ПИКОВЫЕ ИНТЕРВАЛЫ																				
Сегмент	Разогрев				Программные сегменты - ПОВТОРЕНИЕ												Охлаждение			
Секунды	60	60	60	60	30	60	60	30	30	60	30	60	60	30	30	60	60	60	60	60
Уровень	1	2	3	4	5	6	7	8	9	10	11	12	13	14	15	16	17	18	19	20
1	1	1	1	1	3	1	1	3	3	1	3	1	1	3	3	1	1	1	1	1
2	1	1	1	2	3	1	1	3	3	1	3	1	1	3	3	1	2	1	1	1
3	1	1	1	2	4	2	2	4	4	2	4	2	2	4	4	2	2	1	1	1
4	1	1	1	3	4	2	2	4	4	2	4	2	2	4	4	2	3	1	1	1
5	1	2	3	3	5	3	3	5	5	3	5	3	3	5	5	3	3	3	2	1
6	1	2	3	4	5	3	3	5	5	3	5	3	3	5	5	3	4	3	2	1
7	1	2	3	4	6	4	4	6	6	4	6	4	4	6	6	4	4	3	2	1
8	1	2	3	5	6	4	4	6	6	4	6	4	4	6	6	4	5	3	2	1
9	2	2	3	5	7	5	5	7	7	5	7	5	5	7	7	5	5	3	2	2
10	2	2	4	6	7	5	5	7	7	5	7	5	5	7	7	5	6	4	2	2

ПРОГРАММЫ СНИЖЕНИЯ ВЕСА

CARDIO BURN (СЖИГАНИЕ ЖИРОВ): Способствует снижению веса, увеличивая и уменьшая уровень нагрузки, оставляя при этом Вас в Вашей зоне сжигания жиров. Сегменты повторяются каждые 60 секунд.

CARDIO BURN																				
Сегмент	Разогрев				60 сек Программные сегменты - ПОВТОРЕНИЕ												Охлаждение			
Уровень	1	2	3	4	5	6	7	8	9	10	11	12	13	14	15	16	17	18	19	20
1	1	2	2	3	3	3	4	4	5	5	5	5	4	4	3	3	3	2	3	1
2	1	2	2	3	4	4	5	5	6	6	6	6	5	5	4	4	3	2	2	1
3	1	2	2	4	5	5	6	6	7	7	7	7	6	6	5	5	4	2	2	1
4	1	2	2	5	6	6	7	7	8	8	8	8	7	7	6	6	5	2	2	1
5	2	3	5	6	7	7	8	8	9	9	9	9	8	8	7	7	6	5	3	2
6	2	3	5	7	8	8	9	9	10	10	10	10	9	9	8	8	7	5	3	2
7	2	3	5	8	9	9	10	10	11	11	11	11	10	10	9	9	8	5	3	2
8	2	3	5	9	10	10	11	11	12	12	12	12	11	11	10	10	9	5	3	2
9	3	4	5	10	11	11	12	12	13	13	13	13	12	12	11	11	10	5	4	3
10	3	4	8	11	12	12	13	13	14	14	14	14	13	13	12	12	11	8	4	3
11	3	6	10	12	13	13	14	14	15	15	15	15	14	14	13	13	12	10	6	3
12	3	6	10	13	14	14	15	15	16	16	16	16	15	15	14	14	13	10	6	3
13	5	9	13	14	15	15	16	16	17	17	17	17	16	16	15	15	14	13	9	5
14	5	9	13	15	16	16	17	17	18	18	18	18	17	17	16	16	15	13	9	5
15	5	9	13	16	17	17	18	18	19	19	19	19	18	18	17	17	16	13	9	5
16	5	9	13	17	18	18	19	19	20	20	20	20	19	19	18	18	17	13	9	5

MUSCLE TONER (ТОНУС МЫШЦ): Тонизирует мышцы, регулируя уровень нагрузки постепенно, оставляя при этом Вас в Вашей зоне сжигания жиров. Сегменты меняются каждые 30 секунд. Временная цель с выбором одного из 10 уровней сложности.

MUSCLE TONER																					
Сегмент	Разогрев				Программные сегменты - ПОВТОРЕНИЕ												Охлаждение				
Секунды	60	60	60	60	30	30	30	30	30	30	30	30	30	30	30	30	30	60	60	60	60
Уровень	1	2	3	4	5	6	7	8	9	10	11	12	13	14	15	16	17	18	19	20	
1	1	1	1	2	2	2	3	3	2	2	3	3	2	2	3	3	2	1	1	1	
2	1	1	2	3	2	3	3	4	2	3	3	4	2	3	3	4	3	2	1	1	
3	1	2	2	3	3	3	4	4	3	3	4	4	3	3	4	4	3	2	2	1	
4	2	2	2	3	3	4	4	5	3	4	4	5	3	4	4	5	3	2	2	2	
5	3	3	3	3	4	4	5	5	4	4	5	5	4	4	5	5	3	3	3	3	
6	3	3	3	4	4	5	5	6	4	5	5	6	4	5	5	6	4	3	3	3	
7	4	4	4	4	6	6	7	7	6	6	7	7	6	6	7	7	4	4	4	4	
8	4	4	4	5	7	7	8	8	7	7	8	8	7	7	8	8	5	4	4	4	
9	4	4	5	5	8	8	9	10	8	8	9	11	8	8	11	11	5	5	4	4	
10	4	5	5	6	9	11	11	11	9	9	12	12	9	9	13	13	6	5	5	4	

STRENGTH BUILDER (УВЕЛИЧЕНИЕ СИЛЫ): Время сегментов варьируется от 30 до 90 секунд, чтобы бросить вызов Вашей выносливости и силе. Временная цель с выбором одного из 10 уровней сложности.

STRENGTH BUILDER																				
Сегмент	Разогрев				Программные сегменты - ПОВТОРЕНИЕ												Охлаждение			
Секунды	60	60	60	60	30	60	90	60	90	45	60	45	90	90	30	30	60	60	60	60
Уровень	1	2	3	4	5	6	7	8	9	10	11	12	13	14	15	16	17	18	19	20
1	1	1	1	2	2	2	2	1	2	2	1	2	2	1	2	2	2	1	1	1
2	1	1	1	2	3	2	3	2	2	3	2	2	3	2	2	3	2	1	1	1
3	1	1	1	2	4	3	4	2	3	4	2	3	4	2	3	4	2	1	1	1
4	1	1	1	2	5	4	5	3	4	5	3	4	5	3	4	5	2	1	1	1
5	1	2	2	2	5	5	5	4	5	5	4	5	5	4	5	5	2	2	2	1
6	1	2	2	3	6	5	6	5	5	6	5	5	6	5	5	6	3	2	2	1
7	1	2	2	3	7	6	7	5	6	7	5	6	7	5	6	7	3	2	2	1
8	1	1	1	2	9	8	9	8	8	9	8	8	9	8	8	9	2	1	1	1
9	2	2	2	3	11	10	11	9	10	11	9	10	11	9	10	11	2	1	1	1
10	2	3	4	5	12	12	12	11	12	12	11	12	12	11	12	12	3	2	2	1

ВИДЫ ТРЕНИРОВОК

Peak descent : Заключается в последовательной смене спусков и подъемов. Повышает тонус мышц и укрепляет сердечно сосудистую систему. Временная цель с выбором одного из 10 уровней сложности. Для модели Endurance 4, пожалуйста, игнорируйте уровень наклона.

PEAK DESCENT		Разогрев				60 сек Программные сегменты - ПОВТОРЕНИЕ												Охлаждение			
Сегменты		1	2	3	4	5	6	7	8	9	10	11	12	13	14	15	16	17	18	19	20
Уровень 1	НАКЛОН	0	10	10	20	20	20	30	30	30	30	30	30	30	30	20	20	20	10	10	0
	НАГРУЗКА	1	2	2	3	3	3	4	4	5	5	5	5	4	4	3	3	3	2	2	1
Уровень 2	НАКЛОН	0	10	10	20	30	30	30	30	40	40	40	40	40	40	30	30	20	10	10	0
	НАГРУЗКА	1	2	2	3	4	4	5	5	6	6	6	6	5	5	4	4	3	2	2	1
Уровень 3	НАКЛОН	0	10	10	30	30	30	40	40	50	50	50	50	50	50	30	30	30	10	10	0
	НАГРУЗКА	1	2	2	4	5	5	6	6	7	7	7	7	6	6	5	5	4	2	2	1
Уровень 4	НАКЛОН	0	10	10	30	40	40	50	50	50	50	50	50	50	50	40	40	30	10	10	0
	НАГРУЗКА	1	2	2	5	6	6	7	7	8	8	8	8	7	7	6	6	5	2	2	1
Уровень 5	НАКЛОН	10	30	30	40	50	50	50	50	60	60	60	60	60	60	50	50	40	30	30	10
	НАГРУЗКА	2	5	5	6	7	7	8	8	9	9	9	9	8	8	7	7	6	5	5	2
Уровень 6	НАКЛОН	10	30	30	50	50	50	60	60	70	70	70	70	70	70	50	50	50	30	30	10
	НАГРУЗКА	2	5	5	7	8	8	9	9	10	10	10	10	9	9	8	8	7	5	5	2
Уровень 7	НАКЛОН	10	30	30	50	60	60	70	70	80	80	80	80	80	80	60	60	50	30	30	10
	НАГРУЗКА	2	5	5	8	9	9	10	10	11	11	11	11	10	10	9	9	8	5	5	2
Уровень 8	НАКЛОН	10	30	30	60	70	70	80	80	80	80	80	80	80	80	70	70	60	30	30	10
	НАГРУЗКА	2	5	5	9	10	10	11	11	12	12	12	12	11	11	10	10	9	5	5	2
Уровень 9	НАКЛОН	20	30	30	70	80	80	80	80	90	90	90	90	90	90	80	80	70	30	30	20
	НАГРУЗКА	3	5	5	10	11	11	12	12	13	13	13	13	12	12	11	11	10	5	5	3
Уровень 10	НАКЛОН	20	50	50	80	80	80	90	90	90	90	90	90	90	90	80	80	80	50	50	20
	НАГРУЗКА	3	8	8	11	12	12	13	13	14	14	14	14	13	13	12	12	11	8	8	3

Nature trail (Природная тропа): Имитирует подъемы и спуски по пешеходной тропе. Повышает тонус мышц и укрепляет сердечно сосудистую систему. Нагрузка изменяется. Временная цель с выбором одного из 10 уровней сложности.

NATURE TRAIL																				
Сегмент	Разогрев				60 сек Программные сегменты - ПОВТОРЕНИЕ												Охлаждение			
Уровень	1	2	3	4	5	6	7	8	9	10	11	12	13	14	15	16	17	18	19	20
1	1	1	1	1	3	3	3	3	4	4	4	4	3	3	3	3	2	2	1	1
2	1	1	2	2	4	4	4	4	5	5	5	5	4	4	4	4	2	2	1	1
3	1	1	2	2	4	4	6	6	6	6	6	6	6	6	4	4	2	2	1	1
4	1	1	3	3	5	5	6	6	7	8	8	7	6	6	5	5	2	2	1	1
5	2	2	2	2	6	6	7	7	8	8	8	8	7	7	6	6	3	3	2	2
6	2	2	3	3	6	6	8	8	8	9	9	8	8	8	6	6	3	3	2	2
7	3	3	3	3	7	7	8	8	9	9	9	9	8	8	7	7	3	3	3	3
8	3	3	3	3	8	8	9	9	9	10	10	9	9	9	8	8	3	3	3	3
9	3	3	3	3	8	8	9	9	10	11	12	10	9	9	8	8	3	3	3	3
10	3	3	3	3	9	9	10	10	11	12	12	12	10	10	9	9	3	3	3	3

MOUNTAIN CLIMB (Подъем в горы): Моделирует опыт подъема в горы путем изменения уровня нагрузки. Повышает тонус мышц и укрепляет сердечно сосудистую систему. Временная цель с выбором одного из 10 уровней сложности.

MOUNTAIN CLIMB																				
Сегмент	Разогрев				Программные сегменты - ПОВТОРЕНИЕ												Охлаждение			
Секунды	60	60	60	60	30	60	60	30	30	60	30	60	60	30	30	60	60	60	60	60
Уровень	1	2	3	4	5	6	7	8	9	10	11	12	13	14	15	16	17	18	19	20
1	1	1	2	3	5	5	6	6	6	6	6	6	6	7	7	7	3	2	1	1
2	1	1	2	4	5	6	6	6	6	6	7	7	7	8	8	8	4	2	1	1
3	1	1	1	1	6	6	6	7	8	8	8	7	8	8	7	8	1	1	1	1
4	1	1	1	1	6	6	6	6	7	8	8	9	9	9	9	9	1	1	1	1
5	1	1	1	2	5	6	6	6	7	8	9	9	9	9	10	10	1	2	2	1
6	2	2	2	3	5	6	6	6	7	8	9	9	10	10	10	10	2	1	1	1
7	2	3	3	4	6	6	6	6	7	7	8	9	9	10	11	11	2	2	1	1
8	2	3	4	4	6	6	6	7	7	8	8	9	9	10	11	11	3	2	1	1
9	2	4	4	5	7	7	7	8	8	9	9	9	10	11	12	12	3	2	1	1
10	3	4	5	6	7	7	8	8	9	9	9	10	11	11	12	12	4	2	1	1

ПОСТОЯННАЯ МОЩНОСТЬ: Эта тренировка автоматически регулирует уровень нагрузки, чтобы Вы тренировались в пределах заданного диапазона мощности (Watts) и сохраняли желаемый уровень интенсивности тренировки.

- 1) Нажмите кнопку **CONSTANT WATTS**, а затем кнопку **ENTER**, чтобы подтвердить.
- 2) Используя , установите время и нажмите кнопку **ENTER**.
- 3) Выберите желаемую мощность (watts), используя , и нажмите **ENTER**.
- 4) Нажмите **START**, чтобы начать.

HRC: Моделирует интенсивность вашего любимого вида спорта, так как программа автоматически регулирует уровень нагрузки для поддержания заданной частоты пульса.

- 1) Нажмите кнопку **HRC**, а затем кнопку **ENTER**, чтобы подтвердить.
- 2) Установите время, используя , и нажмите кнопку **ENTER**.
- 3) Загорится надпись **HEART RATE**, показывающая предустановленное значение частоты пульса 80 ударов в минуту. Выберите целевое значение частоты пульса и нажмите **ENTER**.

4) Нажмите START, чтобы начать.

ПРИМЕЧАНИЯ:

- Большое матричное LCD окно отображает Вашу частоту пульса во время тренировки. Средний ряд представляет вашу целевую частоту пульса (THR) и другие ряды +/-5 сердечных сокращений. Если Вы работаете ниже Вашей целевой частоты пульса, то LCD ниже среднего ряда загорится. Если Вы превышаете целевую частоту пульса, то LCD выше среднего ряда загорится. Ваша текущая частота пульса представлена мигающей колонкой, и окно обновляет ее каждые 5 секунд.
- В данную программу включен 4минутный разогрев с уровнем нагрузки 1 или выбранным пользователем.
- После 4 минут, уровень нагрузки будет автоматически регулироваться, чтобы привести Вашу частоту пульса к заданному значению (+/- 5 ударов).
- Если частота пульса не определилась, то уровень нагрузки меняться не будет.
- Если ваша частота пульса превышает заданную на 25 ударов, то программа замедлит движение.

Использование программы пользователя (только для модели ENDURANCE 5)

- 1) Нажмите кнопку CUSTOM 1 или 2, чтобы выбрать программу пользователя. Нажмите кнопку ENTER, чтобы подтвердить.
- 2) Задайте время тренировки, используя , и нажмите ENTER.
- 3) Используя , установите уровень нагрузки для каждого сегмента. Нажмите ENTER, чтобы подтвердить установленную для каждого сегмента тренировки нагрузку.
- 4) Используя , установите уровень наклона для каждого сегмента. Нажмите ENTER, чтобы подтвердить выбранный уровень наклона для каждого сегмента тренировки.
- 5) Нажмите START, чтобы начать тренировку.

Использование Вашего CD / MP3 плеера

- 1) Подсоедините провод аудио адаптера в аудио разъем справа сверху консоли и телефонный разъем в Ваш cd / mp 3 плеер.
- 2) Используйте кнопки Вашего cd / mp 3 плеера, чтобы изменять настройки музыки.
- 3) После использования уберите провод аудио адаптера, если он не используется.

GOAL CENTER™

Исследования показывают, что те, кто создают и отслеживают свои фитнес цели, в среднем, достигают лучших результатов, чем те, кто этого не делает.

Т.к. Ваш новый орбитрек оснащен эксклюзивной системой Horizon GOAL CENTER Performance Tracker, у Вас появляется возможность сделать большой шаг к достижению Ваших фитнес целей. GOAL CENTER – это инновационное программное обеспечение, интегрированное в консоль, которое позволит Вам отслеживать Ваши фитнес цели постоянно, без необходимости вести специальные журналы.

НАСТРОЙКА GOAL CENTER™

- 1) Выберите USER 1 или USER 2.
- 2) Нажмите и удерживайте кнопку GOAL CENTER на протяжении приблизительно 5 сек.
- 3) Выберите время, расстояние или калории как цель тренировки, используя . Нажмите ENTER.
- 4) Задайте значение цели, используя . Нажмите ENTER.

5) Задайте количество дней (NUMBER OF DAYS) для достижения цели, используя .

6) снова нажмите ENTER , чтобы выйти из настройки GOAL CENTER.

ПРИМЕЧАНИЕ: Эти шаги могут быть проделаны для удаления существующей цели и установки новой.

КАК СОХРАНЯТЬ ДАННЫЕ ТРЕНИРОВКИ В GOAL CENTER

В конце каждой тренировки, консоль сохранит данные Вашей тренировки в Ваш центр.

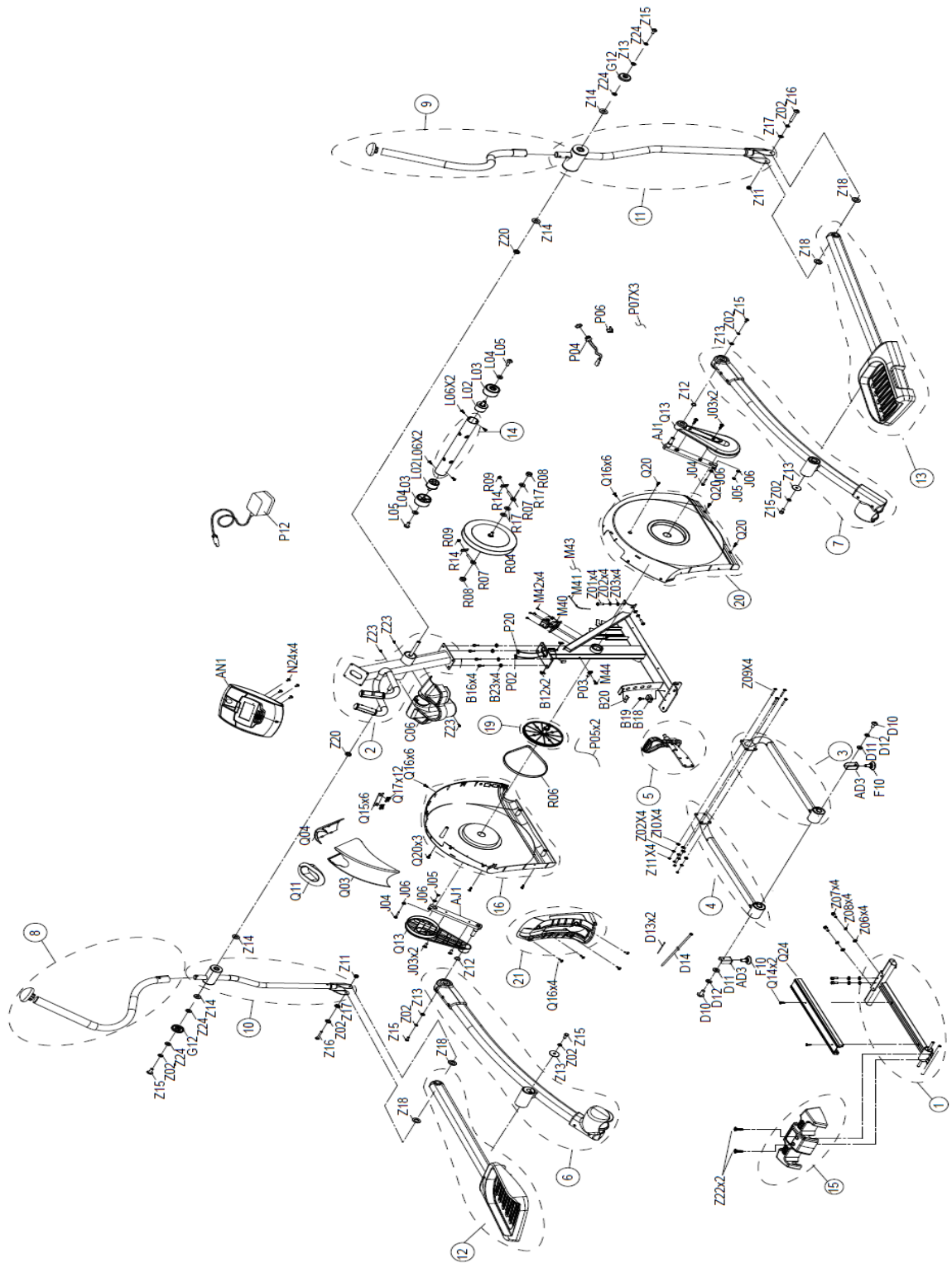
ПРОМОТР ПРОГРЕССА ЦЕЛИ

В любое время в течении или перед тренировкой, Вы можете посмотреть прогресс Вашей цели, нажав кнопку GOAL CENTER. Используя , выберите user 1 или user 2 и нажмите ENTER. Консоль отобразит оставшееся время, расстояние или калории, в зависимости от выбранной Вами цели, а также отобразит оставшееся время, необходимое для достижения цели.

ЭНЕРГОСБЕРЕЖЕНИЕ (режим ожидания)

Данный орбитрек имеет энергосберегающий режим. Дисплей автоматически войдет в режим ожидания, если 15 мин будет не активным. Почти все энергопотребляющие схемы орбитрека выключаться, за исключением некоторых, которые необходимы для обнаружения нажатия кнопки или движения педалей, и подающих сигнал консоли о включении.

СХЕМА СБОРКИ ENDURANCE 4



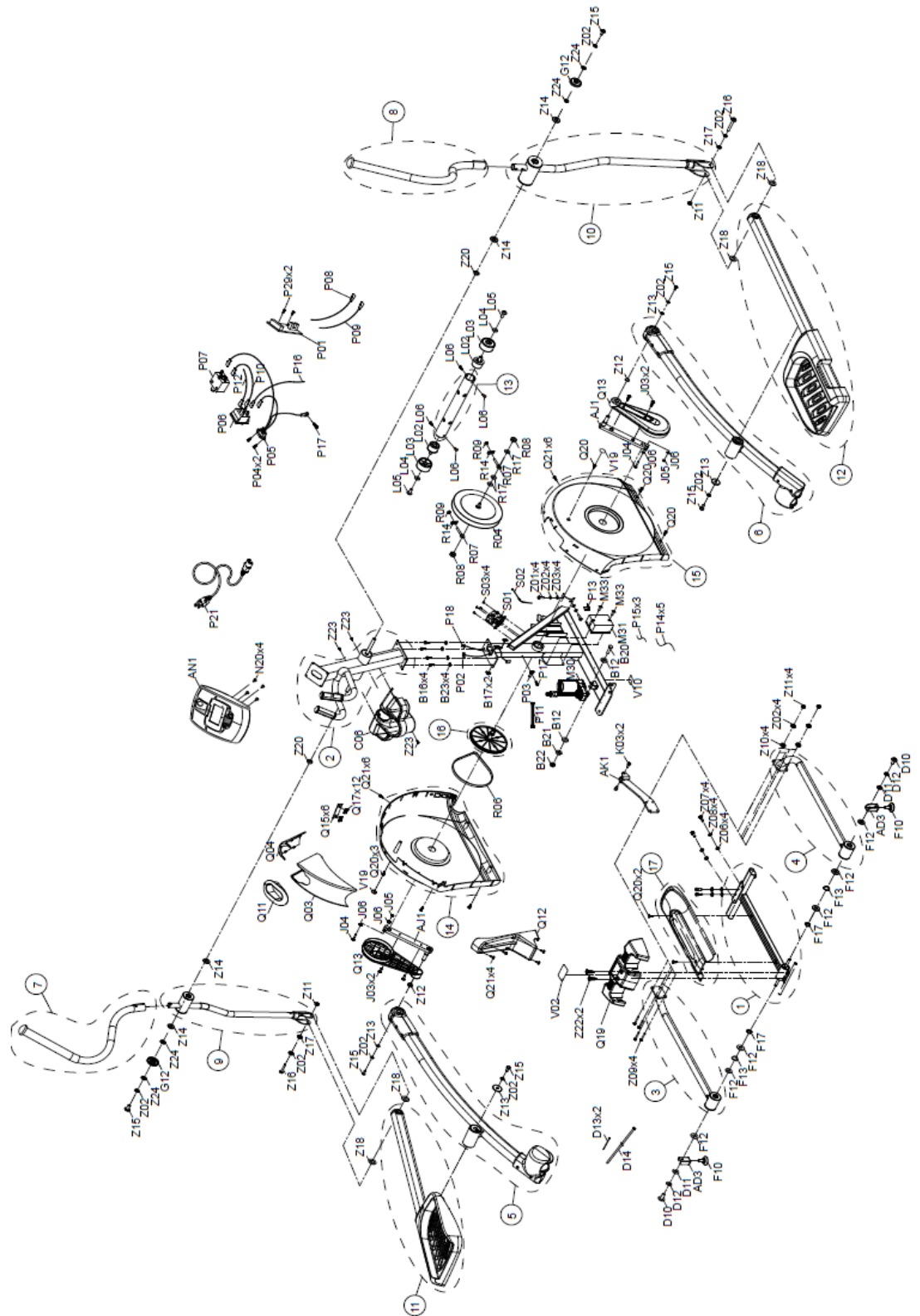
ПЕРЕЧЕНЬ ЧАСТЕЙ ENDURANCE 4

№	ОПИСАНИЕ	№	ОПИСАНИЕ
1	ОСНОВАНИЕ РАМЫ, Заднее;EP565B-SBOM;	B17	ШАЙБА;плос.;Φ12.0XΦ23.0X2.5T;
2	СТОЙКА КОНСОЛИ;SA;S-EP566B;	B18	Кулак замыкателя;GM30
3	НАПРАВЛЯЮЩАЯ РЕЙКА;SA;R;S-EP566B;	B19	ВИНТ;BH;M8X1.25PX20L;HS;BP
4	НАПРАВЛЯЮЩАЯ РЕЙКА;SA;L;S-EP566B;	B20	Пеноматериал;Single;45X20X4T
5	СОЕДИНЕНИЕ;SA;EP565B-SBOM;	C06	Держатель бутылки ; ABS; DG; 75140; EP565B-2KM;
6	РЫЧАГ ПЕДАЛИ;SA;L;S-EP566B;	D10	ВИНТ;BH;M8X1.25PX20L;HS;BP
7	РЫЧАГ ПЕДАЛИ;SA;R;S-EP566B;	D11	ШАЙБА;плос.;Φ8.2XΦ20.0X1.5T;BZN;
8	РУКОЯТКА;SA;LU;S-EP566B;	D12	ШАЙБА;пруж.;Φ8.2xΦ15.4x2.0T;
9	РУКОЯТКА;SA;RU;S-EP566B;	D13	Кабельная стяжка;Нейлон;Черный;160L
10	РУКОЯТКА;SA;LD;S-EP566B;	D14	БЕЛАЯ ЛЕНТА;760L
11	РУКОЯТКА;SA;RD;S-EP566B;	F10	Подножка; Регулируемая; Резина;W3/8 16UNC; FMW38A
12	ПЕДАЛЬ;L;EP565B-SBOM;	G12	Крышка;Рукоятка;нейлон+30%;B;EP217
13	ПЕДАЛЬ;R;EP565B-SBOM;	J03	ВИНТ;FH;M5X0.8PX12L;PH;BAN;BP
14	СТАБИЛИЗИРУЮЩАЯ ТРУБА;SA;S-EP566B;	J04	ВИНТ;SH;M10X1.5PX60L;22牙#;HS;G1 2.9;BAN;
15	КРЫШКА;SA;B;EP565-SBOM;	J05	ГАЙКА;M10X1.5P;G10;BAN;
16	БОКОВАЯ КРЫШКА;L;EP565B- SBOM;	J06	ШАЙБА;плос.;Φ10.2XΦ15.0X1.5T;BZN;
21	ЗАЩИТА;MID stabilizer ;EP565B- SBOM;	L02	Втулка; Подвижное колесо; ЧЕРНЫЙ; EP188
22	ПРИВОДНАЯ ОСЬ;SA;EP543- 1US;S;	L03	Колесо ; RB106
23	БОКОВАЯ КРЫШКА;R;EP565B- SBOM;	L04	ШАЙБА;плос.;Φ8.2XΦ25.0X1.5T;BZN;
AD3	РЕГУЛИРОВОЧНЫЙ БОЛТ;EP565B-SBOM;GR;	L05	ВИНТ;BH;M8x1.25Px15L;HS;BZN;
AJ1	КРИВОШИП;WELDING;EP543- 1US;	L06	ВИНТ;BH;Φ4X15L;SM;PH;BZN;POT
AN1	КОНСОЛЬ;SA;EP565B-2KM;	M40	МОТОР ECB
AZ1	КРЕПЕЖИ;EP565B-2KM;	M41	Стальной провод ;ECB; 160L;L1+L2=65
B12	ЗАЖИМ; СТАНДАРТ; FE; ZNC	M42	ВИНТ;BH;Φ4x12L;TC;PH;BAN;POT
B16	ВИНТ;SH;M10X1.5PX15L;HS;BZN; BP	M43	ЗАЖИМ ПРОВОДА ; НЕЙЛОН;300L;БЕЛЫЙ

№	ОПИСАНИЕ
M44	ВИНТ;ВН; Ф4X10L; ТС; PH; BAN; POT
P02	Провод; Консоль; нижний 1200mm(СКМ254301-8P+SMP03
P03	Провод сенсора
P04	Силовой провод ;DC; 600mm(DC+СКМ 25430101-2P)
P05	Зажим провода;Nylon;300L;Белый
P06	Крепеж зажима провода; НЕЙЛОН66; НС-101;W
P07	Зажим провода;Нейлон;Черный;160L
P12	Силовой адаптер;USA;100-240V 12V/2A ;HZ
P20	Внутренний ресивер;EP528
Q03	ПЛАСТИКОВАЯ КРЫШКА; U; ABS;BS;877C;EP565B-2KM;
Q04	ПЛАСТИКОВАЯ КРЫШКА; ABS;BS;877C;EP565B-2KM;
Q11	Опора;Консоль;PVC;EP520-1US
Q13	КРЫШКА КРИВОШИПА; ABS;877C;silverP565B-2KM;
Q14	ВИНТ;ВН;Ф4X15L;ТС;PH;G8.8;NKL; POT
Q15	БОКОВАЯ КРЫШКА КРОНШТЕЙНОВ
Q16	ВИНТ;ВН;Ф4X15L;ТС;PH;BAN;POT
Q17	ЗАЖИМ; СТАНДАРТ; FE; ZNC
Q20	ВИНТ;ВН;(Ф10.4);Ф4X15L;SM;PH;B AN;POT
Q24	ПЛАСТИКОВАЯ КРЫШКА;PVC;877C;
R04	МАХОВИК;8.0KG EP537-1US;
R06	РЕМНЬ;POLY-V;RUBBER;490 J10;
R07	ВИНТ;ЕВ;1/4-20UNCX55L;Ф12;BZN;
R08	ГАЙКА;НХ;M12X1.75Px10L;G8;SS41
R09	ГАЙКА;NLK;1/4'-20UNC;BZN;
R14	ФИКС.ПЛАСТИНА;БОЛТ С ПРОУШИНОЙ; SPC;1.3T;AB01

№	ОПИСАНИЕ
R17	Шайба;Плоская;φ12.5xφ20.0x2.0t;
Z01	ВИНТ;ВН;M8x1.25Px30L;HS;
Z02	ШАЙБА;пруж;Ф8.2xФ15.4x2.0T;
Z03	ШАЙБА;изог.;Ф8.4XФ17.0X1.0T;
Z06	ШАЙБА;плоская Ф10.2XФ20.0X1.5T;BZN;
Z07	ВИНТ;SH;M10X1.5PX20L;HS;BZN;
Z08	ШАЙБА; ПРУЖ;Ф10.2XФ18.4X2.5T; BAN;
Z09	ВИНТ;ВН;M8X1.25PX35L-20L;HS;P-T
Z10	ШАЙБА;плоская;Ф8.2xФ16.0x2.0T;BZN
Z11	ГАЙКА;NLK;M8x1.25P;BZN;
Z12	Шайба; волн.;φ17.2xφ22.5x0.5T;65Mn
Z13	ШАЙБА;плоская;Ф8.2XФ20.0X1.5T;BZ N;
Z14	ШАЙБА;плоская;Ф16.0XФ25.0X1.5T;
Z15	ВИНТ;ВН;M8X1.25PX20L;HS;BP
Z16	ВИНТ;ВН;M8X1.25PX70L-12L; HS;BP;P-T
Z17	ШАЙБА плоская; Ф8.4XФ17.0X1.0T; BZN;
Z18	ШАЙБА; плоская; Ф15.9XФ28.4X1.0T;TFN;
Z20	КОЛЬЦО;Резина ;ψ26.2xψ16.20x11.50
Z22	ВИНТ;ВН;Ф4X15L;ТС;PH;BAN;POT
Z23	ВИНТ;ВН;M4X0.7PX12L;CT;PH;BAN;
Z24	Шайба ;Плоская ;φ8.6xφ 26.0x2.0t

СХЕМА СБОРКИ ENDURANCE 5



ПЕРЕЧЕНЬ ЧАСТЕЙ ENDURANCE 5

№	ОПИСАНИЕ	№	ОПИСАНИЕ
1	ОСНОВАНИЕ РАМЫ, SA;B;S-EP566B;	B21	ШАЙБА;плос.; Ф 10.2X Ф 19.0X2.0T;CH M;
2	СТОЙКА КОНСОЛИ;SA;S-EP566B;	B22	ГАЙКА;NLK;3/8'-16UNC;BAN;
3	НАПРАВЛЯЮЩАЯ РЕЙКА;SA;L;S-EP566B;	B23	ШАЙБА;плос. Ф 12.0X Ф 23.0X2.5T;
4	НАПРАВЛЯЮЩАЯ РЕЙКА;SA;R;S-EP566B;	C06	Держатель бутылки ; ABS; DG; 75140; EP565B-2KM;
5	РЫЧАГ ПЕДАЛИ;SA;L;S-EP566B;	D10	ВИНТ;BH;M8X1.25PX20L;HS;BP
6	РЫЧАГ ПЕДАЛИ;SA;R;S-EP566B;	D11	ШАЙБА;плос.;Ф8.2XФ20.0X1.5T;BZN;
7	РУКОЯТКА;SA;LU;S-EP566B;	D12	ШАЙБА;пруж.;Ф8.2xФ15.4x2.0T;
8	РУКОЯТКА;SA;RU;S-EP566B;	D13	Кабельная стяжка;Нейлон;Черный;160L
9	РУКОЯТКА;SA;LD;S-EP566B;	D14	БЕЛАЯ ЛЕНТА;760L
10	РУКОЯТКА;SA;RD;S-EP566B;	F10	Подножка; Регулируемая; Резина;W3/8 16UNC; BLACK;TM616
11	ПЕДАЛЬ;L; S-EP566B;	F12	ШАЙБА;плос.; Ф 16.0X Ф 25.0X1.5T;
12	ПЕДАЛЬ;R; S-EP566B;	F13	ШАЙБА;волн; Ф 17.2X Ф 22.5X0.3T;
13	СТАБИЛИЗИРУЮЩАЯ ТРУБА;SA;S-EP566B;	F17	Хомут; Внешний С-образный ;S-16;
14	КРЫШКА;SA; L;S-EP566B;	G12	Крышка;Рукоятка;нейлон+30%;B;EP217
15	КРЫШКА;SA; R;S-EP566B;	J03	ВИНТ;FH;M5X0.8PX12L;PH;BAN;BP
16	ПРИВОДНАЯ ОСЬ;SA;EP543-1US;S;	J04	ВИНТ;SH;M10X1.5PX60L;22牙#;HS;G1 2.9;BAN;
17	КРЫШКА; SA;B;S-EP566B;	J05	ГАЙКА;M10X1.5P;G10;BAN;
AD3	РЕГУЛИРОВОЧНЫЙ БОЛТ; QF332S;EP565B	J06	ШАЙБА;плос.;Ф10.2XФ15.0X1.5T;BZN;
AJ1	КРИВОШИП;WELDING;EP543-1US;	K03	ВИНТ;M10X1.5PX14L;HS;CRMO;SP
AK1	Звено соединительное ; Окрашеное;EP566B	L02	Втулка; Подвижное колесо; ЧЕРНЫЙ; EP188
AN1	КОНСОЛЬ;SA; ENDURANCE 5-02;EP566B-2KM;	L03	Колесо ; RB106
B12	ШАЙБА;плос.; Ф 10.5X Ф 20.0X1.0T; TFN;	L04	ШАЙБА;плос.;Ф8.2XФ25.0X1.5T;BZN;
B16	ВИНТ;SH;M10X1.5PX15L;HS;BZN; BP	L05	ВИНТ;BH;M8x1.25Px15L;HS;BZN;
B17	ЗАЖИМ ; STANDARD; FE; ZNC	L06	ВИНТ;BH;Ф4X15L;SM;PH;BZN;POT
B20	ВИНТ ;HH;3/8-16UNC-42L-14L;HE;P-T	M30	Двигатель;AC Наклон;220V; 175mm;104;10pin

№	ОПИСАНИЕ
M31	LCB; ЦИФРОВОЙ НАКЛОН EP;100-240V;MLH1105;
M33	ВИНТ;ВН;М4Х0.7РХ12L;СТ;РН;ВЗН
P01	Входящий фильтр;220V/3A
P02	Провод; Консоль; нижний 1200mm(СКМ254301-8P+SM-
P03	Провод сенсора
P04	ВИНТ;ВН; Ф 3X12L;SM;РН;ВЗН;POT
P05	ПРОВОД; СИЛОВОЙ С ВИЛКОЙ; 250LOCK100,100
P06	ВЫКЛЮЧАТЕЛЬ ПИТАНИЯ;ДВУХПОЛЮСНОЙ;W/O LIGHT;125V/
P07	ПРЕРЫВАТЕЛЬ 3A/125V
P08	СИЛОВОЙ ПРОВОД ЧЕРНЫЙ 16AWG
P09	СИЛОВОЙ ПРОВОД БЕЛЫЙ16AWG
P10	ПРОВОД;BS CON; ЧЕРНЫЙ;250LOCK2 60L;
P11	ЕСВ Провод двигателя;СКМ254301-8P+СКМ254301-9
P12	SF CON Провод;300L 16AWG; BL;TM140
P13	Крепеж зажима провода; НЕЙЛОН66; НС-101;W
P14	Зажим провода;Нейлон;Черный;160L
P15	Зажим провода;Нейлон;300L Белый
P16	SF CON Провод ;300L 16AWG; Белый ;TM140
P17	ВИНТ;ВН; Ф 4X10L;ТС;РН;ВАН;POT
P18	Внутренний ресивер ;1200(SM-3Y+94032401.02
P21	PWR Провод (India);1.5mm ;длина 2М
P21	PWR Провод ;External (NZL);1.5mm ; длина 2М
P21	PWR Провод ;External ;1.5mm ;Long 2М
P21	PWR Провод (China);1.5mm ;длина 2М
P21	PWR Провод;External; НК; 1.5mm;длина 2М

№	ОПИСАНИЕ
P21	PWR Провод;USA;16AWG; длина2М
P21	PWR Провод;Israel;1.5mm;длина2М
P21	Внешний PWR провод(Argentina)1.5mm 2М;
P21	Внешний PWD Провод ;(Africa);1.5mm 2М;
P21	Внешний PWD провод (JPN);1.25mm 2М;
P21	Внешний PWR провод (Switzerland);
P21	Внешний PWR провод ;BRIZIL;1.5mm2;2М
P21	ПРОВОД;НАРУЖНЫЙ PWR;CHILE USED;JIS2 U
P29	ВИНТ;TRH; Ф 4X12L;ТС;РН;ВАН;POT
Q03	ПЛАСТИКОВАЯ КРЫШКА; U; ABS;BS;877C;EP565B-2KM;
Q04	ПЛАСТИКОВАЯ КРЫШКА; ABS;BS;877C;EP565B-2KM;
Q11	Опора;Консоль;PVC;EP520-1US
Q12	ПЛАСТИКОВАЯ КРЫШКА;M;ABS; 877C; STABERLIZER MAS
Q13	КРЫШКА КРИВОШИПА; ABS;877C;silverP565B-2KM;
Q15	БОКОВАЯ КРЫШКА КРОНШТЕЙНОВ
Q17	ЗАЖИМ; СТАНДАРТ; FE; ZNC
Q19	ПЛАСТИКОВАЯ КРЫШКА;PP;BL; стабилизатор, STABILIZER;EP544-
Q20	ВИНТ;ВН;(Ф10.4);Ф4X15L;SM;РН;ВАН ;POT
Q21	ВИНТ;ВН; Ф 4X15L;ТС;РН;ВАН;POT
R04	МАХОВИК;8.0KG EP537-1US;
R06	РЕМНЬ;POLY-V;RUBBER;490 J10;
R07	ВИНТ;ЕВ;1/4'-20UNCX55L;Ф12;ВЗН;
R08	ГАЙКА;НХ;M12X1.75Px10L;G8;SS41
R09	ГАЙКА;NLK;1/4'-20UNC;ВЗН;
R14	ФИКС.ПЛАСТИНА;БОЛТ С ПРОУШИНОЙ; SPC;1.3T;AB01

